

БИЗНЕС-НАВИГАТОР МСП

Руководство пользователя

ОГЛАВЛЕНИЕ

1	Обзор элементов основного экрана Бизнес-навигатора МСП	3
1.1	Назначение элементов основного экрана	3
2	Авторизация пользователя	5
2.1	Выбор города	6
2.2	Основная информационная панель (меню)	6
3	Раздел «Выбор бизнеса»	10
3.1	Выбор бизнеса по соотношению спроса и предложения	10
3.1.1	Просмотр районов на интегральной карте	12
3.2	Выбор концепции бизнеса.....	13
3.2.1	Выбор сферы бизнеса по объему инвестиций.....	13
3.3	Расчёт параметров бизнеса в выбранной области	19
3.3.1	Выбор сегмента бизнеса	19
3.3.2	Выбор места положения бизнеса.....	20
3.3.3	Расчёт параметров в выбранной области.....	20
3.3.4	Расчёт примерный бизнес-плана	22
3.3.5	Сохранение примерный бизнес-плана	26
3.4	Просмотр тематических слоев	28
3.4.1	Просмотр слоя «Конкуренты» в локации.....	28
3.4.2	Просмотр слоя «Рыночная недвижимость»	29
3.5	Измерения расстояния на карте	30
4	Раздел «Меры поддержки»	32
4.1	Получение информации о мерах финансовой поддержки	32
4.1.1	Поиск программ кредитования по параметрам.....	32
4.1.2	Просмотр данных на карте о финансовой инфраструктуре.....	34
4.2	Получение информации о планах закупок крупнейших заказчиков.....	36
4.3	Получение информации об информационно-маркетинговой поддержке....	39
4.4	Получение информации о имуществе, свободном от прав третьих лиц	43
5	Раздел «Недвижимость»	44
6	Раздел «Помощь».....	45
7	Обратная связь	46

1 Обзор элементов основного экрана Бизнес-навигатора МСП

Основной экран пользовательского приложения Бизнес-навигатора МСП (веб-клиент) состоит из следующих элементов (Рисунок 1):

1. Верхняя панель,
2. Основная информационная панель (меню),
3. Панель расчетов,
4. Поисковая строка,
5. Область карты,
6. Кнопки управления картой.

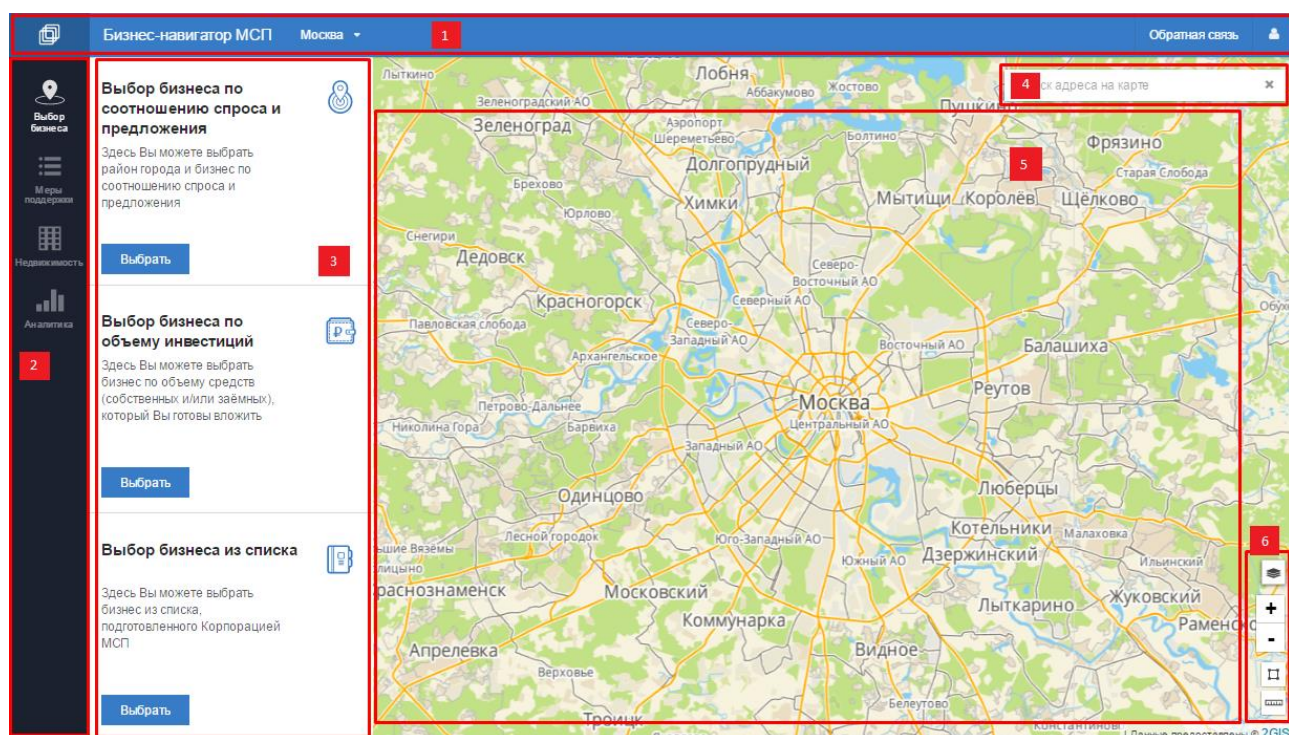


Рисунок 1 Элементы основного экрана Бизнес-навигатора МСП

1.1 Назначение элементов основного экрана

1. **Верхняя панель.** Содержит сведения о городе пользователя кнопки для авторизации пользователя в системе, а также ссылку на форму обратной связи.
2. **Основная информационная панель (меню).** Обеспечивает выполнение навигационной функции по основным разделам системы.
3. **Панель расчетов.** Позволяет задавать параметры для расчета примерного бизнес-плана, а также работать с семантическими данными в табличном представлении.

4. **Поисковая строка.** Предназначена для ввода пользователем поискового запроса. Поиск осуществляется в ранее выбранном городе.
5. **Область карты.** Здесь отображается выбранная картографическая подложка и все добавленные на карту данные, а также расчетные картографические сущности.
6. **Кнопки управления картой.** Содержит инструменты переключения картографических подложек (базовую карту), масштабирования и измерений на карте (расстояние, площадь).

2 Авторизация пользователя

Для того, чтобы иметь доступ ко всем функциональным возможностям Бизнес-навигатора МСП Пользователю необходимо авторизоваться.

Авторизация пользователя выполняется 2-мя способами:

Способ 1.

Авторизация через Портал информационных ресурсов АО «Корпорация поддержки субъектов МСП» посредством формы регистрации/авторизации (Рисунок 2):

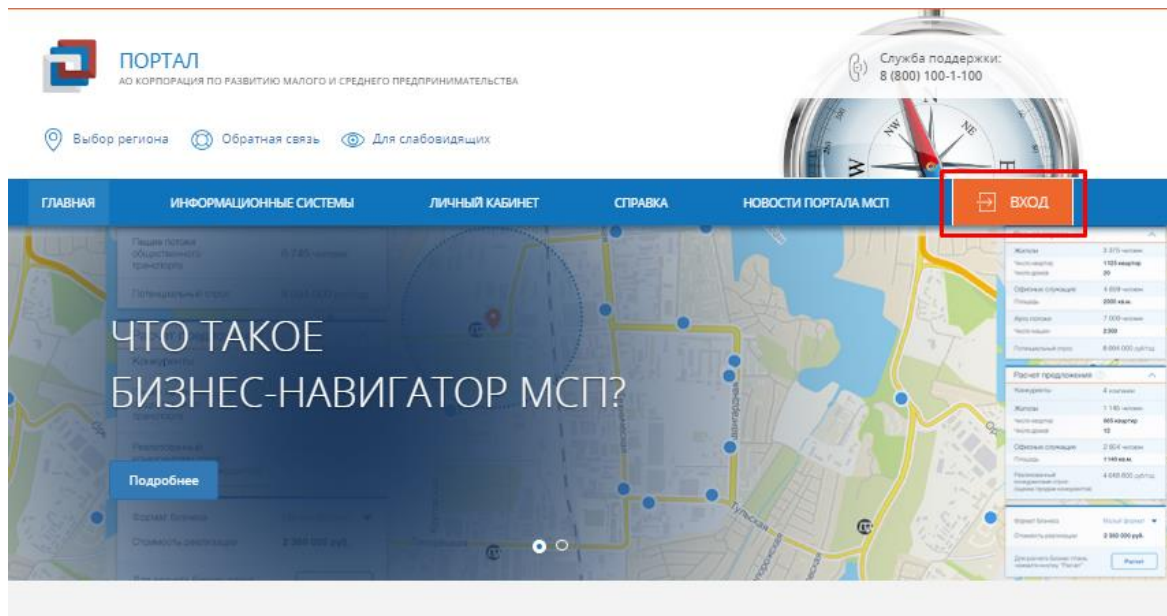


Рисунок 2 Главная страница Портала МСП

Для перехода к регистрации/авторизации необходимо нажать кнопку «Вход», расположенную в правом верхнем углу главного экрана Портала (Рисунок 2).

В появившемся окне введите логин и пароль, затем нажмите кнопку «Войти» (Рисунок 3):

Личный кабинет

Логин

Пароль


Войти

[Восстановить пароль](#)

Рисунок 3 Форма авторизации Портала МСП

Способ 2.

Авторизация через Бизнес-навигатор МСП осуществляется так же посредством формы регистрации/авторизации Портал информационных ресурсов АО «Корпорация поддержки субъектов МСП».

Для этого необходимо на верхней панели Бизнес-навигатора МСП нажать кнопку  и выбрать необходимое действие «Вход» или «Регистрация» (Рисунок 4):

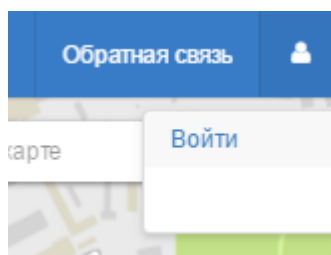


Рисунок 4 Выбор действия для авторизации пользователя

После этого откроется форма авторизации/регистрации пользователя на Портале (Рисунок 3).

2.1 Выбор города

Чтобы выбрать город для выполнения дальнейших расчетов для примерного бизнес-плана, нажмите на название города в верхней панели (Рисунок 5).



Рисунок 5 Выбор города

В выпадающем списке выберите город из списка городов.

Так же доступна автоподстановка города по первым введенным буквам названия города. Для этого введите часть названия города, чтобы найти его по поиску (поиск учитывает опечатки) (Рисунок 6).

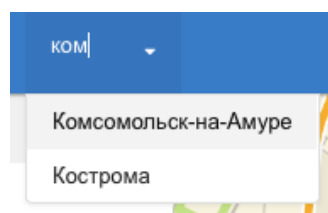


Рисунок 6 Поиск и выбор города

2.2 Основная информационная панель (меню)

Основная информационная панель (меню) состоит из следующих разделов:

- Выбор бизнеса
- Меры поддержки
- Недвижимость

- Аналитика
- Помощь.

При выборе любого из разделов меню в расчетной панели отображается содержание выбранного раздела.

Переключение между разделами Бизнес-навигатора МСП осуществляется путем нажатия ЛКМ.

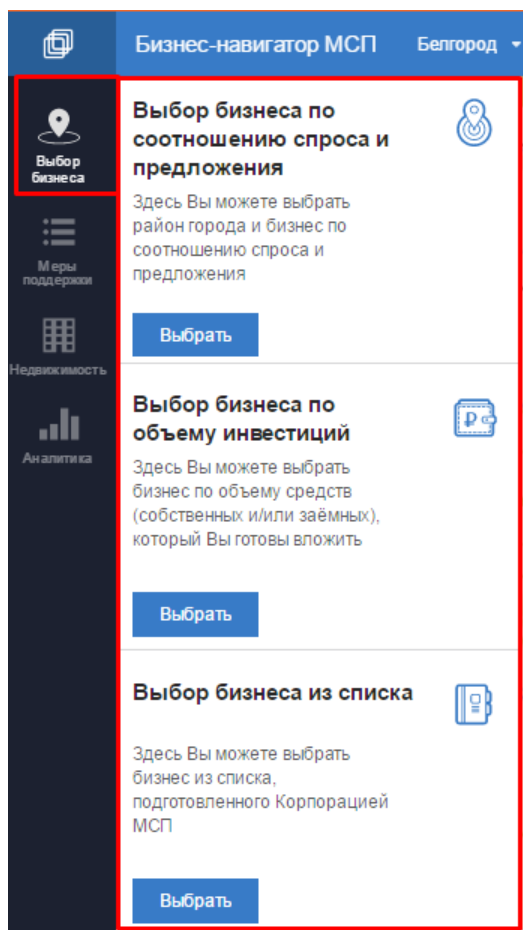


Рисунок 7 Состав подразделов раздела «Выбор бизнеса»

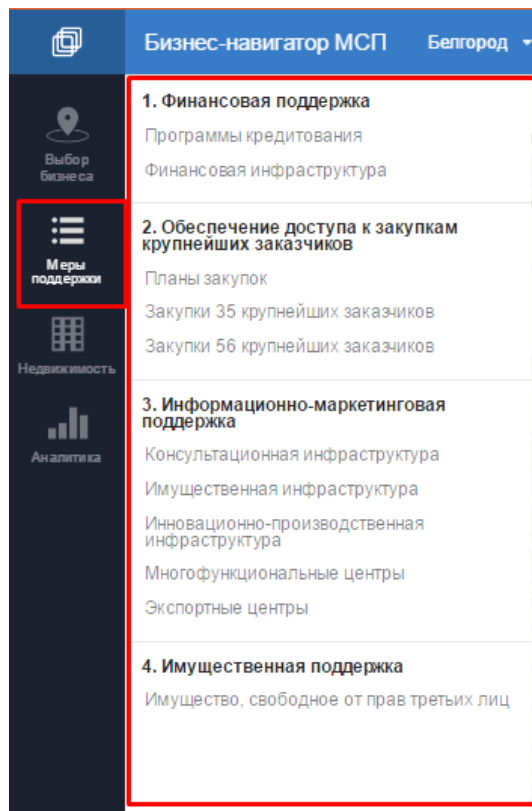


Рисунок 8 Состав подразделов раздела «Меры поддержки»

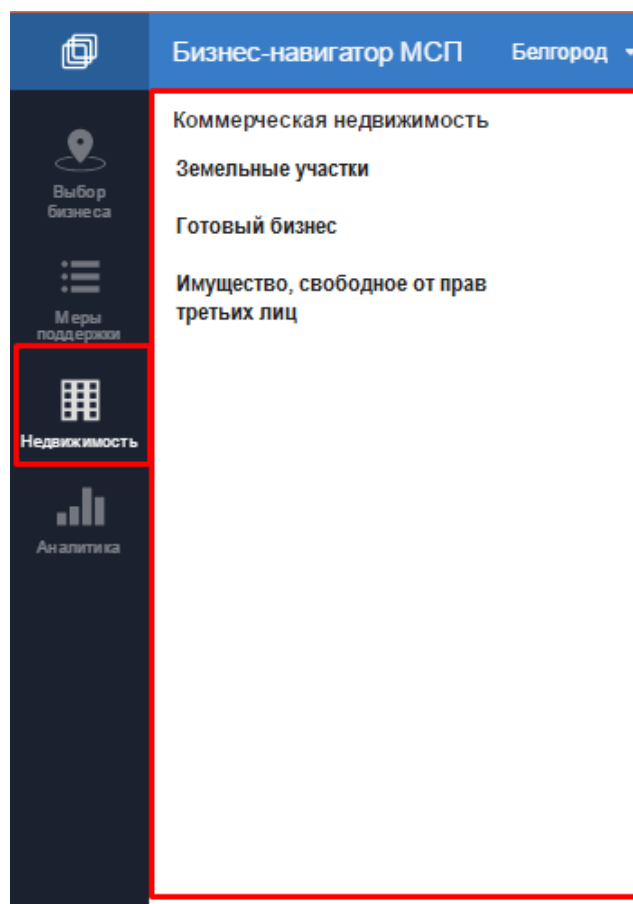


Рисунок 9 Состав подразделов раздела «Недвижимость»

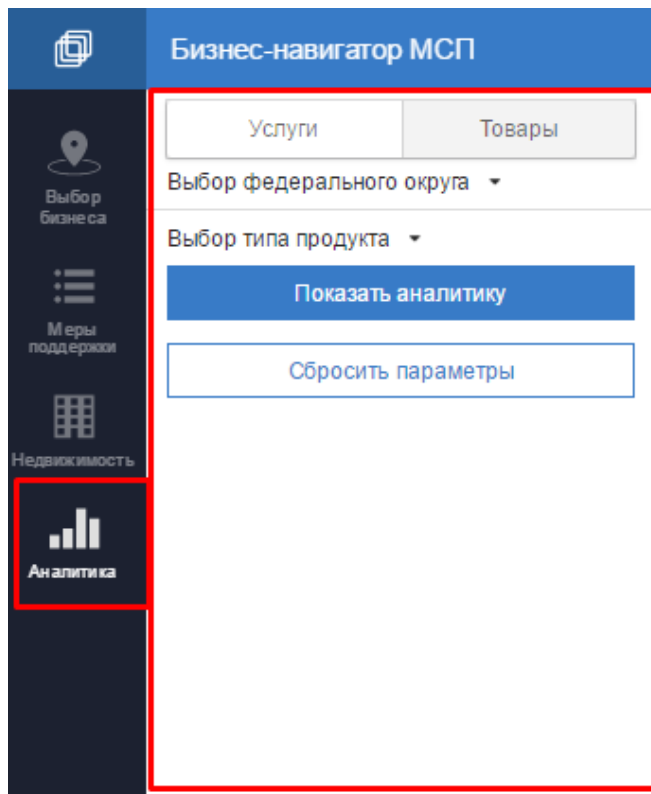


Рисунок 10 Панель расчетов раздела «Аналитика»

3 Раздел «Выбор бизнеса»

Раздел «Выбор бизнеса» предназначен для расчета примерных бизнес-планов с учетом выбранного пользователем вида бизнеса и места расположения бизнеса на карте (локации).

Для успешного расчета примерного бизнес-плана пользователю необходимо выполнить последовательность операций:

1. Выбрать вид бизнеса;
2. Выбрать место расположения бизнеса;
3. Запустить расчет примерного бизнес-плана (при наличии соответствующих прав пользователя).

В системе реализовано 3 сценария планирования бизнеса (выбора вида бизнеса и места расположения бизнеса):

1. Выбор бизнеса по соотношению спроса и предложения (п.4.1);
2. Выбор бизнеса по объему инвестиций (п.4.2);
3. Выбор бизнеса из списка (п.4.3).

3.1 Выбор бизнеса по соотношению спроса и предложения

Чтобы выбрать вид бизнеса по привлекательности районов (по соотношению спроса и предложения), переключите основную информационную панель (меню) на вкладку «Выбор бизнеса», затем нажмите кнопку «Выбрать» в разделе «Выбор бизнеса по соотношению спроса и предложения» (Рисунок 11).

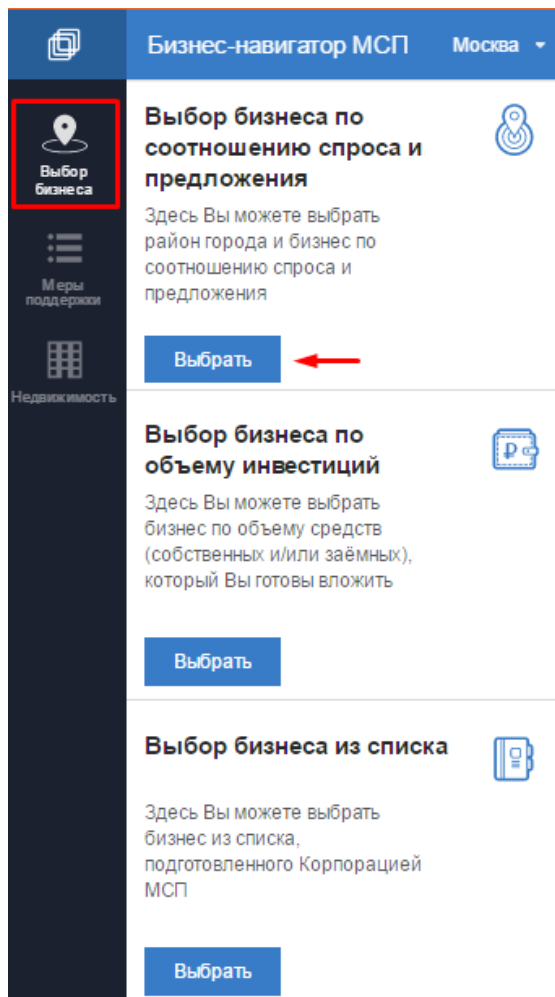


Рисунок 11 Переход к интегральной карте (сценарий 1)

На карте и в основной информационной панели отобразятся районы ранее выбранного города в сравнении видов бизнеса по соотношению спроса и предложения (привлекательность районов) (Рисунок 12).

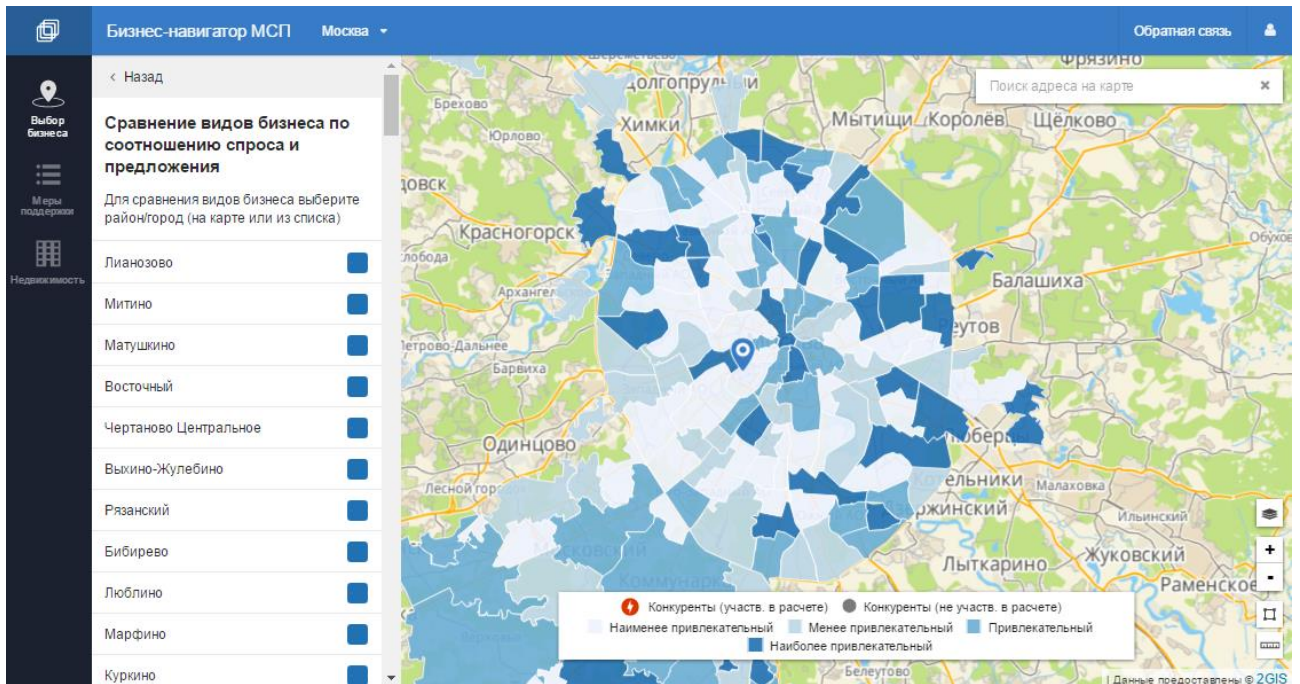


Рисунок 12 Инвестиционная привлекательность районов города

3.1.1 Просмотр районов на интегральной карте

Выбрать район в выбранном городе для просмотра можно 2-мя способами:

Способ 1.

Выберите интересующий Вас район нажатием ЛКМ на карте (Рисунок 13).

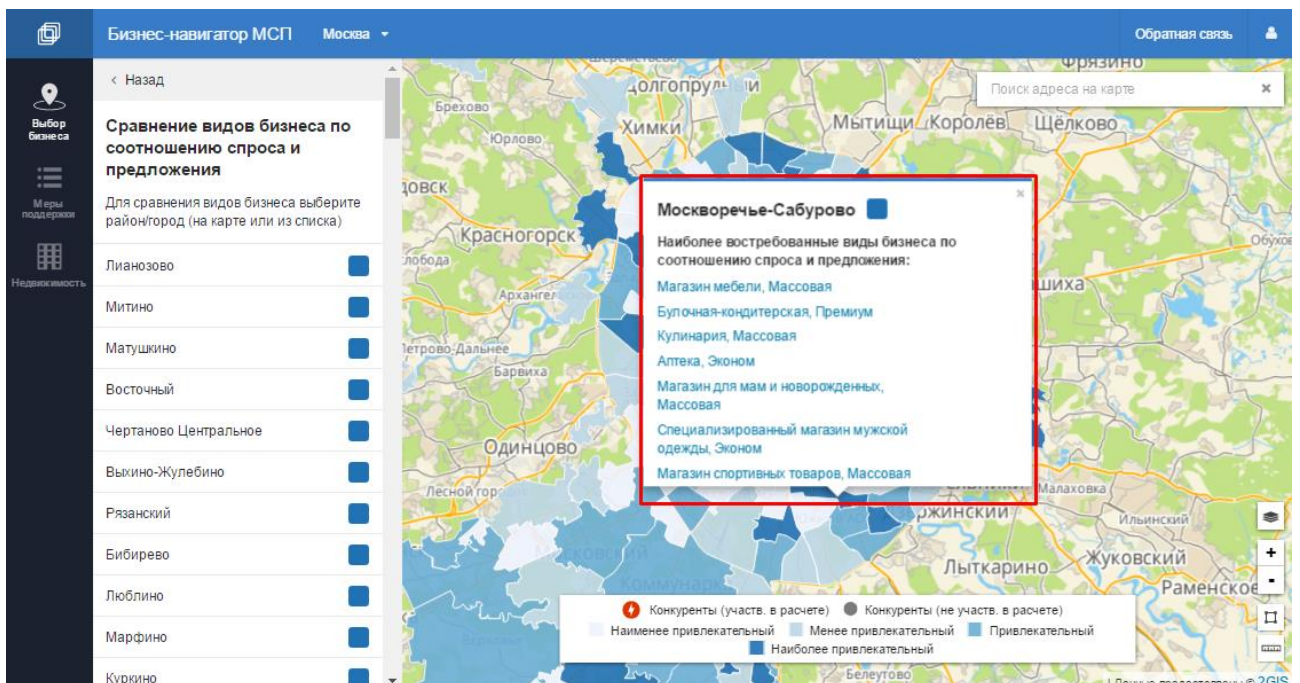


Рисунок 13 Просмотр карточки района на интегральной карте

На карте откроется информационная карточка района (всплывающее окно) с наиболее привлекательными видами бизнеса в выбранном городе и районе.

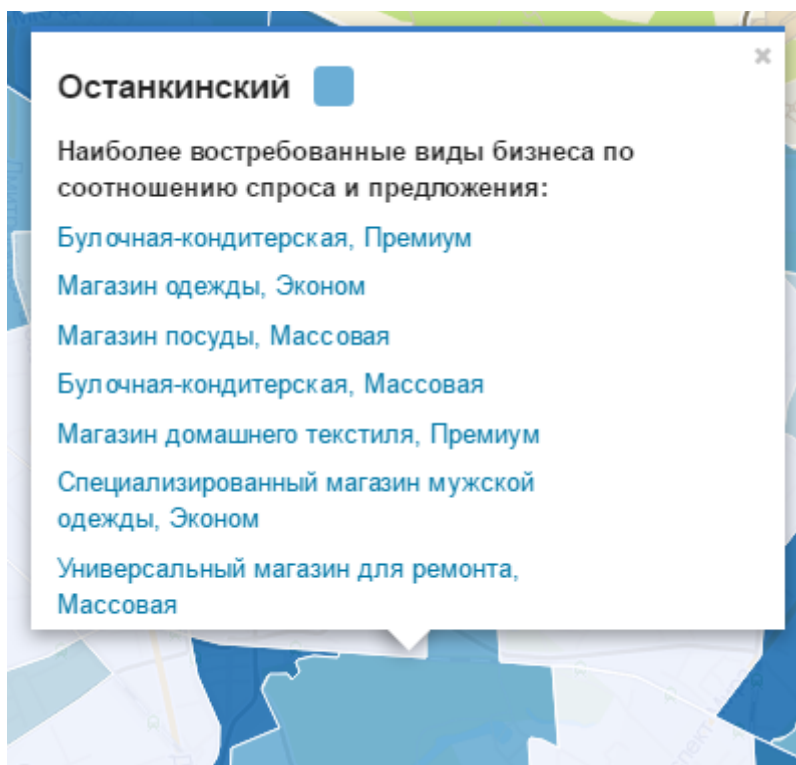


Рисунок 14 Просмотр карточки района

3.2 Выбор концепции бизнеса

Во всплывающем окне на карте (Рисунок 14) выберите интересующую вас сферу бизнеса путем нажатия по ней ЛКМ.

Для выбранной сферы бизнеса в дальнейшем будет построен примерный бизнес-план.

3.2.1 Выбор сферы бизнеса по объему инвестиций

Чтобы выбрать сферу бизнеса по объему инвестиций, переключите основную информационную панель на вкладку «Выбор бизнеса», затем нажмите кнопку «Выбрать» в разделе «Выбор бизнеса по объёму инвестиций».

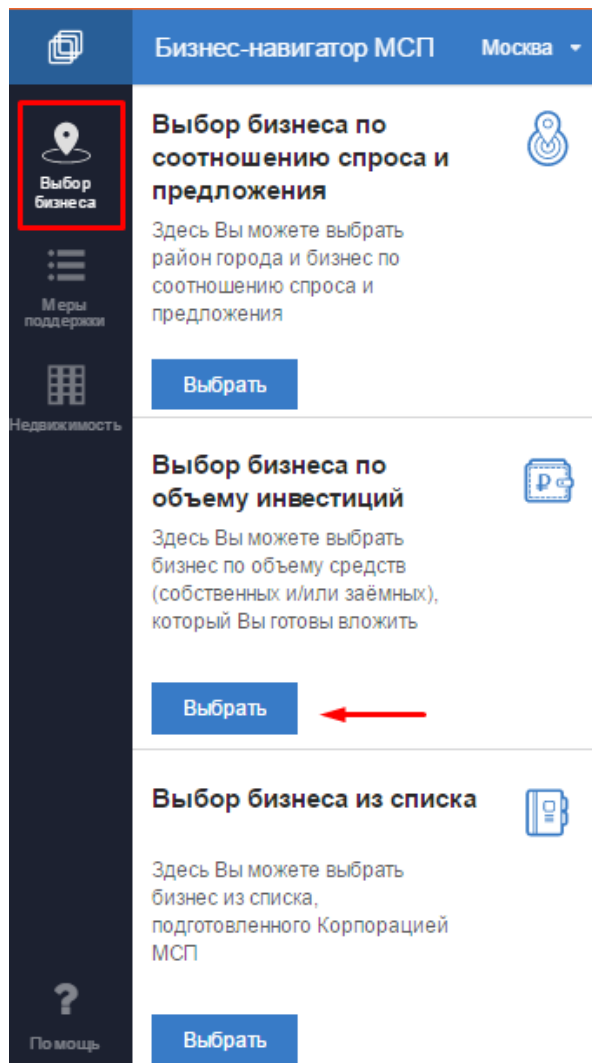


Рисунок 15 Выбор сферы бизнеса по объёму инвестиций

Чтобы отфильтровать виды бизнеса с подходящим бюджетом, укажите объём стартового капитала, перемещая слайдеры. Система выведет в список виды бизнеса по заданному размеру стартового капитала (Рисунок 16).

Система не отображает недоступные виды бизнеса, требующие вложений за пределами указанного диапазона.

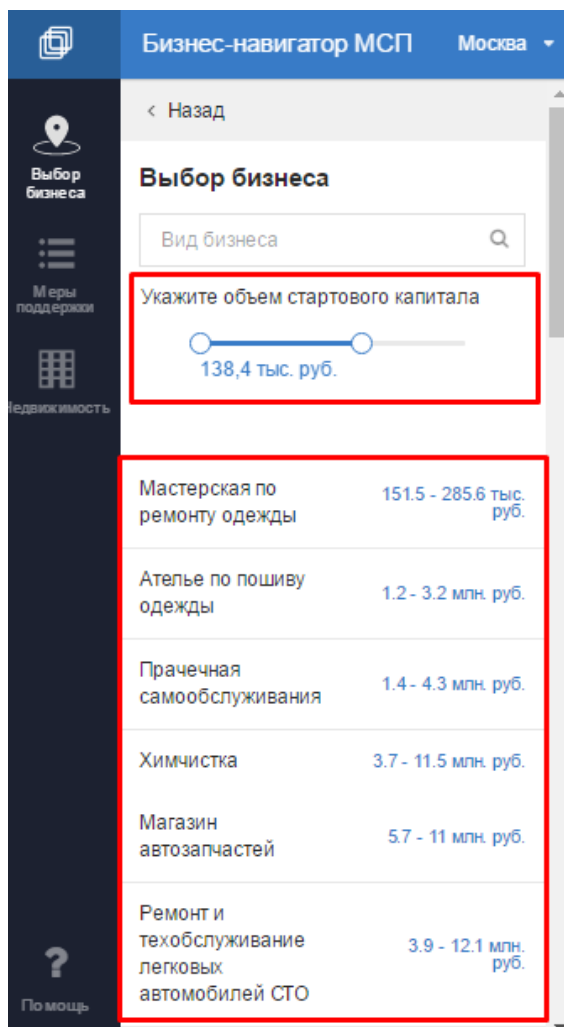


Рисунок 16 Фильтрация видов бизнеса по объему стартового капитала

Реализована возможность поиска вида бизнеса. Для этого в поле поиска введите название (или часть) названия вида бизнеса. В списке отобразятся только те виды бизнеса, в названиях которых содержится введенное слово (Рисунок 17).

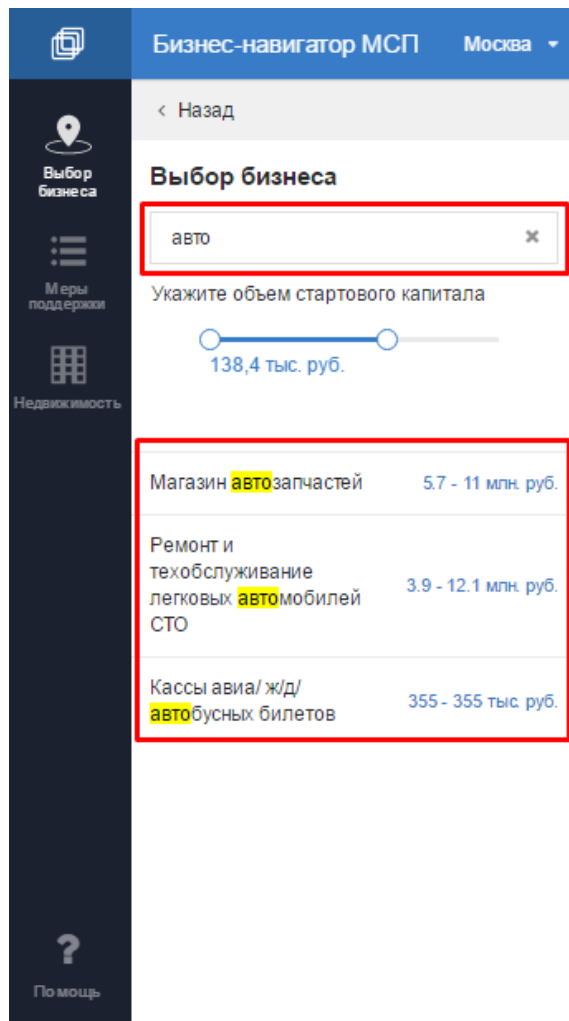


Рисунок 17 Выдача видов бизнеса из списка по поисковому запросу

После выбора сферы бизнеса для отдельных сфер бизнеса пользователю будет доступен выбор параметра «Ценовая ниша».

Чтобы выбрать сферу бизнеса из списка, подготовленного Корпорацией МСП, переключите основную информационную панель на вкладку «Выбор бизнеса», затем нажмите кнопку «Выбрать» в разделе «Выбор бизнеса из списка» (Рисунок 18).

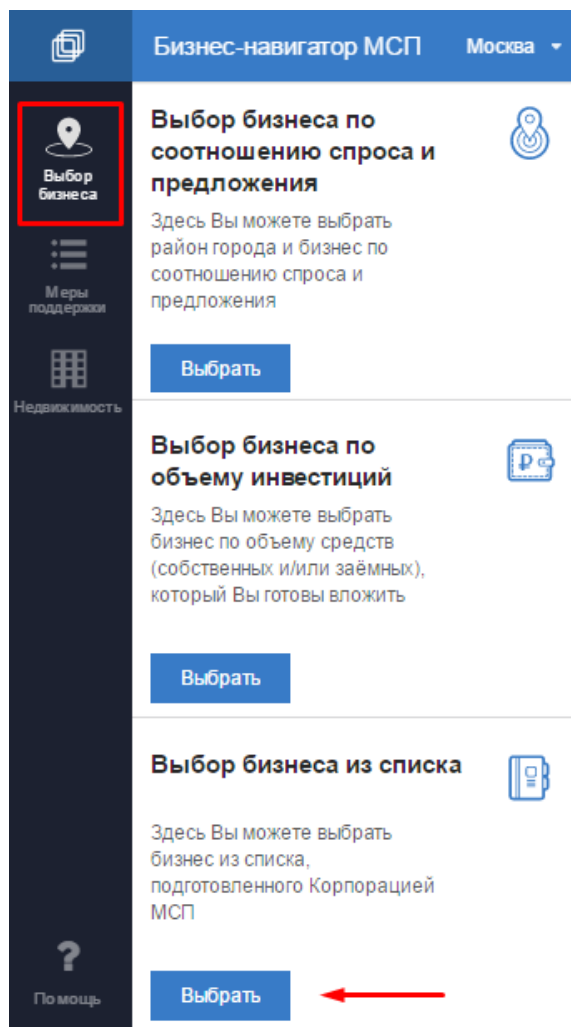


Рисунок 18 Выбор сферы бизнеса из классификатора

После выбора сферы бизнеса для отдельных сфер бизнеса пользователю будет доступен выбор параметра «Ценовая ниша».

Сферы бизнеса объединены в категории. Выберите интересующую вас группу, далее в раскрывшемся списке выберите интересующую сферу бизнеса.

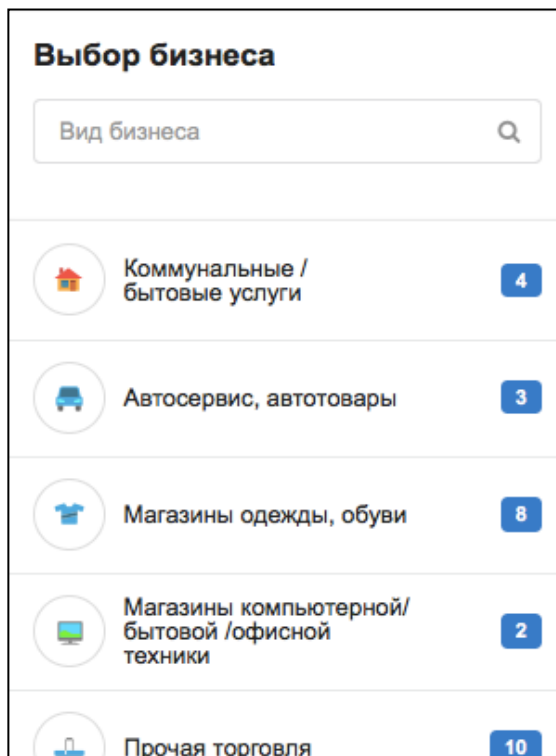


Рисунок 19 Список видов бизнеса

Чтобы вернуться ко всем категориям, нажмите кнопку «Назад» в верхней части панели (Рисунок 20)

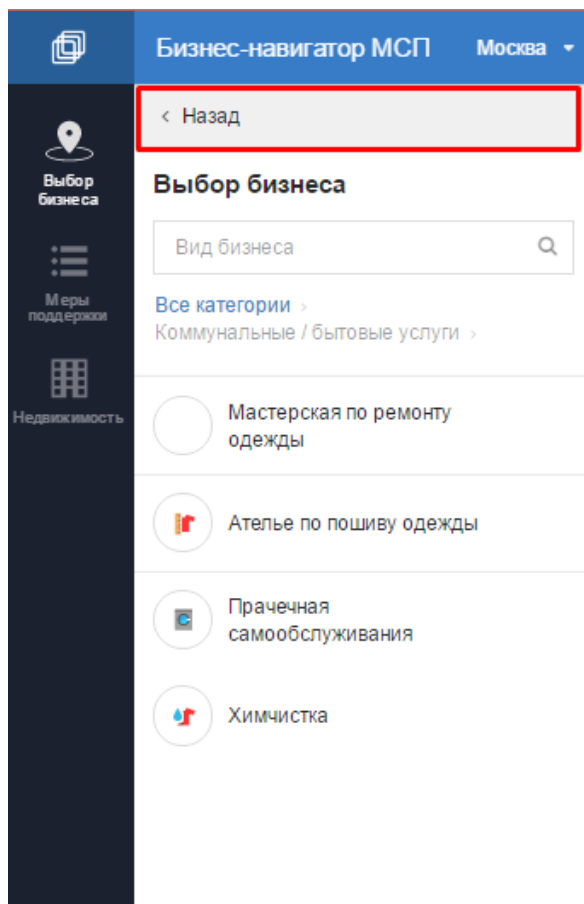


Рисунок 20 Возврат к списку видов бизнеса

3.3 Расчёт параметров бизнеса в выбранной области

3.3.1 Выбор сегмента бизнеса

Для выбора интересующего сегмента бизнеса необходимо на панели расчетов указать ценовую нишу из предложенных системой (выпадающий список). После этого на карте отображается слой с организациями-конкурентами в указанной ценовой нише.

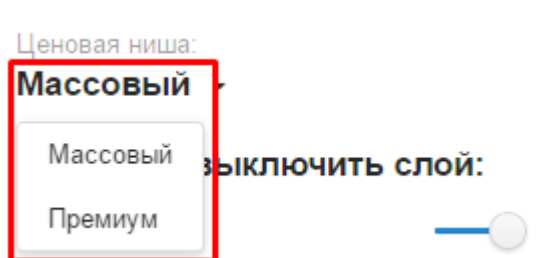


Рисунок 21 Выбор ценовой ниши

У пользователя есть возможность выбрать одну из трёх ценовых ниш:

- «Эконом»,
- «Массовый»,
- «Премиум».

Не все ценовые ниши доступны для всех сфер: в случае невозможности выбрать (в системе имеется единственное возможное значение ценовой ниши) пользователь должен перейти к следующему шагу.

При нажатии на кнопку «Выберите место на карте» система предоставляет возможность перехода на следующий шаг работы: выбора местоположения бизнеса.

3.3.2 Выбор места положения бизнеса

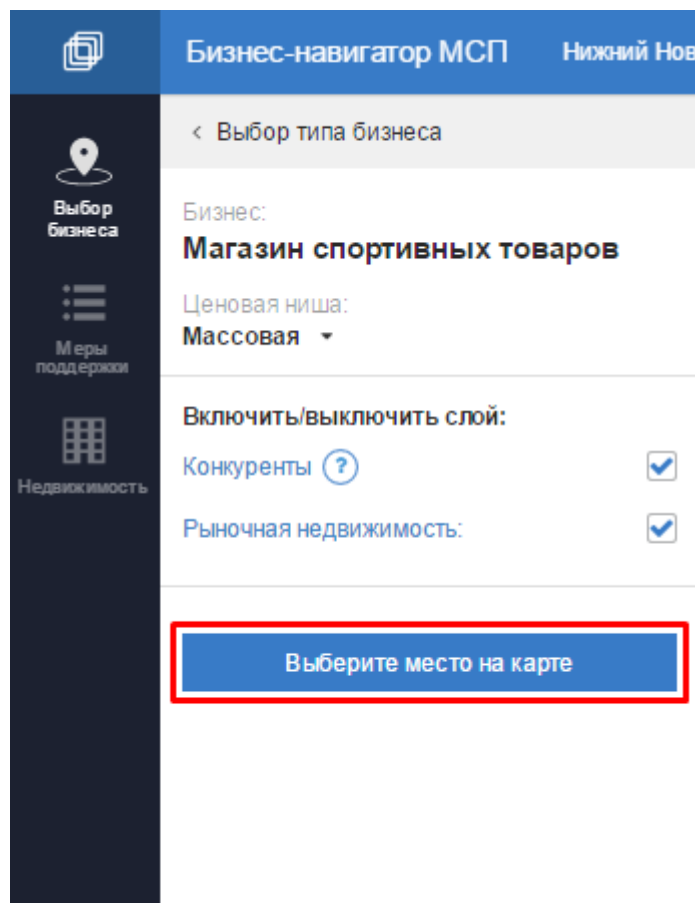
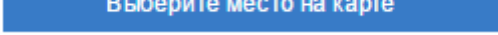


Рис. 1 Кнопка перехода к выбору точки бизнеса на карте

После нажатия кнопки  курсор изменит вид на «крестик» с помощью которого можно поставить точку на карте для расположения Вашего бизнеса.

Для установки точки для Вашего бизнеса установите «крестиком» в нужную часть карты и нажмите ЛКМ.

Для изменения места расположения бизнеса достаточно навести курсор на пунсон, расположенный в точке, нажмите ЛКМ и, удерживая ЛКМ, переместите точку в новое место на карте.

3.3.3 Расчёт параметров в выбранной области

После установки точки для бизнеса пользователь имеет возможность выполнить расчёт параметров в области вокруг заданной им точки.

После нажатия на кнопку «Выберите место на карте» включается режим отображения зоны влияния для расчёта примерного бизнес-плана (Рисунок 22).

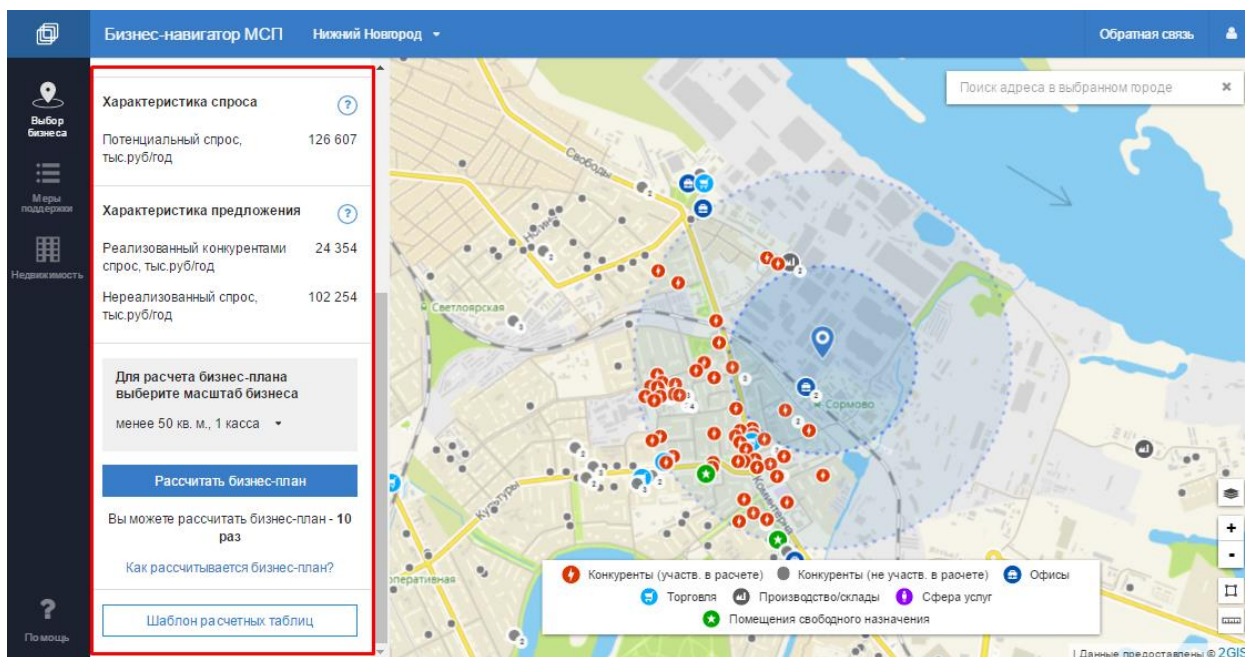


Рисунок 22 Расчёт показателей спроса и предложения в локации

Для указанной области рассчитываются следующие параметры:

Показатели спроса:

- население в этой области (чел.), с указанием количества квартир и домов (шт.);
- активное население (работающие, чел.), с указанием офисных площадей (кв.м);
- потенциальный объём годовой выручки бизнеса, в выбранной сфере и ценовой нише (руб.).

Показатели удовлетворённости спроса (показатели предложения):

- компании-конкуренты в выбранной сфере и ценовой нише, с указанием признака о принадлежности компании к сетевой организации (например, «Дикси» или «М.Видео»);
- Охваченное конкурентами население (чел.), с указанием количества квартир и домов (шт.);
- Охваченное конкурентами активное население (работающие, чел.), с указанием офисных площадей (кв.м);
- Объём годовой выручки конкурентов, в выбранной сфере и ценовой нише (руб.).

Конкуренты в выбранной пользователем области, сфере бизнеса и ценовой нише отображаются на карте и в виде точек, с указанием принадлежит ли выбранная организация какой-либо торговой сети (например, «Магнит», «Дикси», «М-Видео» и т.п.)

По клику на точку конкурентов, пользователь должен иметь возможность, просмотреть детальную информацию об организации (адрес, телефон, сфера бизнеса и принадлежность к сети).

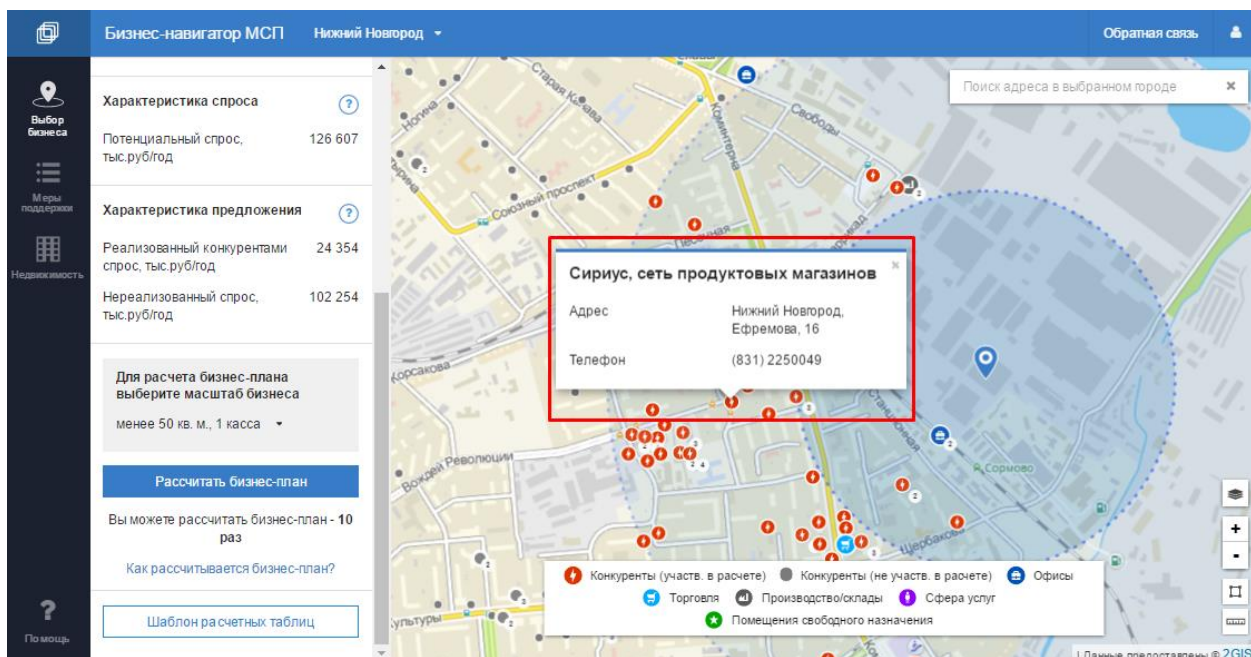


Рисунок 23 Просмотр слоя конкурентов на карте и карточки конкурента

Предлагаемый пользователю расчёт параметров зависит от расположения области:

- Место расчёта находится в буферной зоне (в радиусе 50м) остановки/станции общественного транспорта
- Место расчёта находится в буферной зоне автомобильной магистрали
- Место расчёта находится в буферной зоне и транспорта и автомобильной магистрали
- Место расчёта не попало в указанные буферные зоны: расчёт производится по жителям (населению)
- Место расчёта попало в зону, недоступную для расчётов: пользователю выводится соответствующее системное уведомление.

После расчёта параметров с уточнённым месторасположением, пользователь имеет возможность:

- сбросить расчёт,
- перейти к детальному расчёту примерного бизнес-плана.

3.3.4 Расчёт примерного бизнес-плана

В случае если произведенный расчет показателей не подтверждает целесообразность открытия заданного вида бизнеса в заданной локации Система информирует об этом пользователя путем вывода информационного сообщения на панели расчетов и блокирует кнопку «Расчитать бизнес-план» (Рисунок 24)

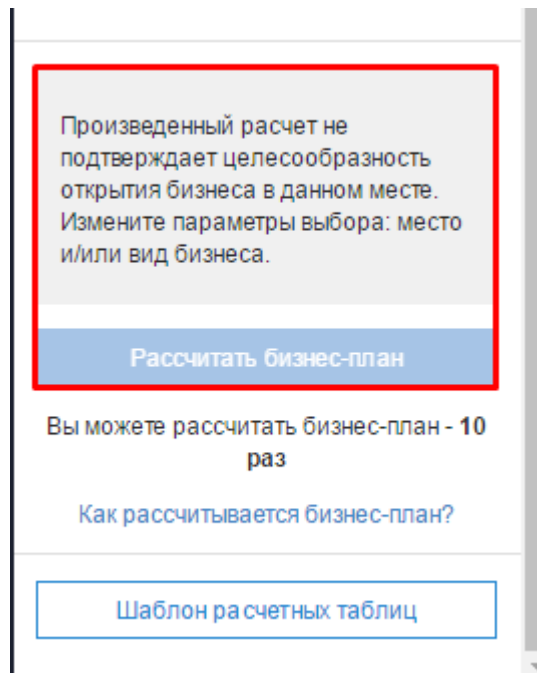


Рисунок 24 Информационное сообщение о невозможности открытия бизнеса по заданным параметрам

В случае если произведенный расчет показателей подтверждает возможность открытия разных масштабов заданного вида бизнеса в заданной локации Система информирует об этом пользователя путем вывода информационного сообщения на панели расчетов и выводит список доступных масштабов бизнеса (Рисунок 25)

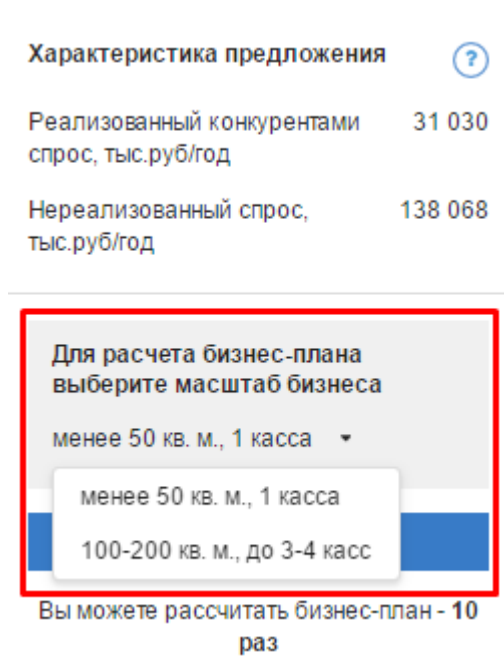


Рисунок 25 Выбор масштаба бизнеса

Расчет примерного бизнес-плана запускается нажатием кнопки «Расчитать бизнес-план» на панели расчетов:

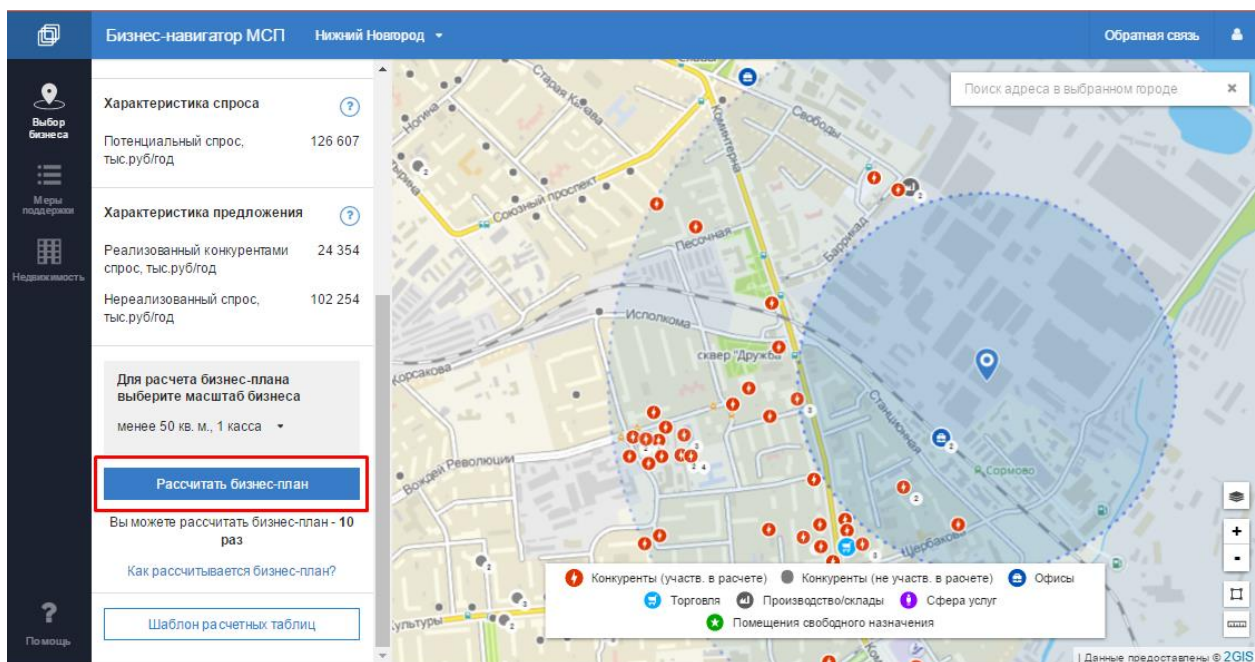


Рисунок 26 Кнопка расчета бизнес-плана

После того, как Система закончит операцию расчета бизнес-плана в **левой** части информационной панели для выбранной точки отображаются рассчитанные системой характеристики спроса и предложения, а в **правой** части экрана откроется дашборд (отчет) «Резюме бизнес-плана» с основными расчетными показателями (Рисунок 27):

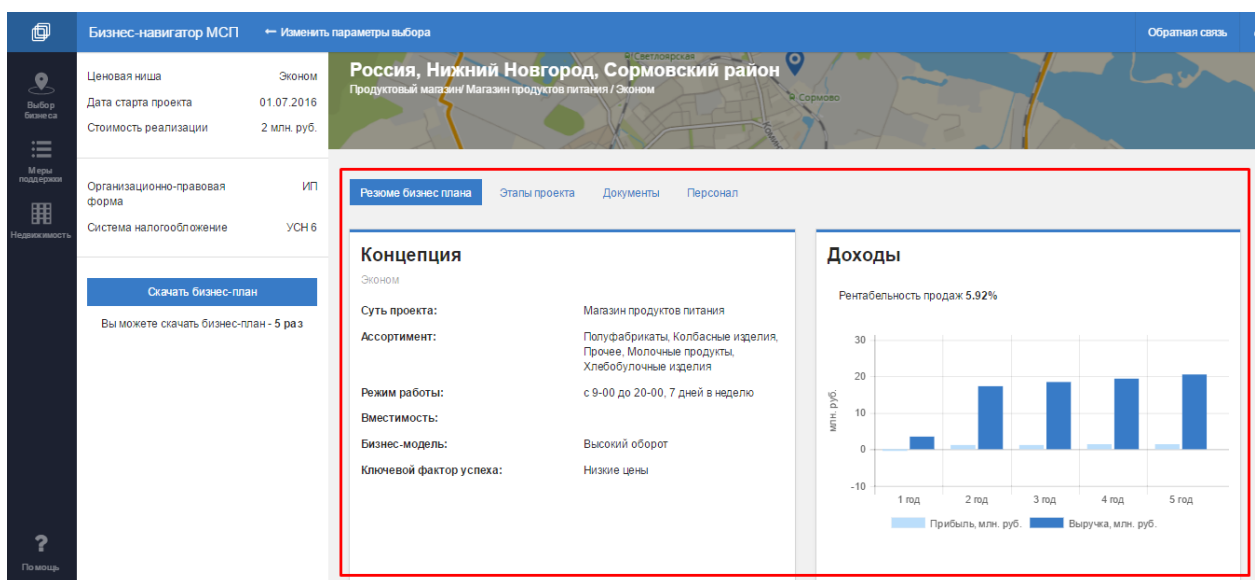


Рисунок 27 Дашборд «Резюме бизнес-плана»

Дашборд «Резюме бизнес-плана» состоит из нескольких информационных блоков. Размещенных на разных вкладках:

1. Резюме бизнес-плана (Рисунок 27)
2. Этапы проекта (Рисунок 28)

3. Документы (Рисунок 29)

4. Персонал (Рисунок 30)

Резюме бизнес плана **Этапы проекта** Документы Персонал

Организация и этапы проекта

Организационная форма: ИП

Укрупненный график мероприятий:

1 Месяц Регистрация бизнеса, получение разрешительной документации	2 Месяц Получение разрешительной документации	3 Месяц Получение кредита	4 Месяц Ремонт помещения	5 Месяц Ремонт помещения		
6 Месяц Закупка и установка оборудования	7 Месяц Найм и обучение персонала	8 Месяц Проведение маркетинговой кампании и открытие	9 Месяц	10 Месяц	11 Месяц	12 Месяц

Рисунок 28 Вкладка «Этапы проекта» в дашборде бизнес-плана

Резюме бизнес плана Этапы проекта **Документы** Персонал

Документы

Предприниматели рекомендуют обратить внимание на необходимость получения следующего перечня разрешительных документов:

- Учредительные документы ООО или ИП (Устав, свидетельства ИНН и ОГРН, коды ОКВЭД, вписка из реестра юр лиц или ИП, информация об учредителях, протокол собрания учредителей).
- Заявление о размещении объекта мелкорозничной торговой сети территории муниципального образования (подается в местную администрацию).
- Разрешение Роспотребнадзора на размещение.
- Специальный поэтажный план БТИ
- Договор аренды помещения
- Сертификаты качества продаваемых товаров.
- Лицензии на продажу табачных изделий или спиртных напитков.
- Санитарно-эпидемиологическое заключение с приложением перечня видов выполняемых работ и (или) оказываемых услуг, ассортиментного перечня реализуемой (изготавливаемой) продукции.
- Договоры на вывоз ТБО на дератизацию, дезинфекцию или дезинсекцию, на вывоз и утилизацию люминесцентных ламп, на дезинфекцию систем вентиляции, на оказание услуг прачечной и химчистки по стирке спецформы.
- Удостоверения о прохождении обучения мерам пожарной безопасности руководителя, инструкция по пожарной безопасности и журнал о прохождении инструктажа.
- Договор на выполнение дезинфекции автотранспорта.
- Программа по санитарно-производственному контролю согласованная с Роспотребнадзором.
- Техпаспорт ККТ.

Рисунок 29 Вкладка «Документы» в дашборде бизнес-плана

Резюме бизнес плана Этапы проекта Документы **Персонал**

Персонал

Должность в штатном расписании	Количество	Ставка, руб. в месяц	Итого, руб. в год
Совладельцы-руководители	1	78 805	945 660
Администратор	1	28 434	341 208
Продавцы	4	28 196	1 353 408
Работник склада	1	24 720	296 640
Уборщики	0.5	24 720	148 320
Грузчик	0.5	24 720	148 320
Итого:	8		3 233 566

[Общероссийская база вакансий "Работа в России"](#)

Рисунок 30 Вкладка «Документы» в дашборде бизнес-плана

Для изменения параметров расчета примерного бизнес-плана необходимо вернуться на предыдущий шаг расчетов, нажав кнопку «Изменить параметры выбора» в верхней панели (Рисунок 31).

Бизнес-навигатор МСП ← **Изменить параметры выбора** Обратная связь

Выбор Бизнес-са

Меры поддержки

Возможность

Ценовая ниша Эконом

Дата старта проекта 01.07.2016

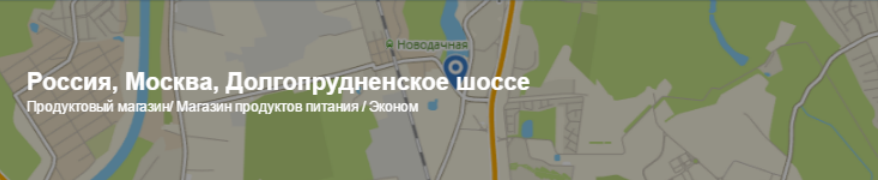
Стоимость реализации 7 млн. руб.

Организационно-правовая форма ИП

Система налогообложение УСН 6

Скачать бизнес-план

Вы можете скачать бизнес-план - 5 раз



Россия, Москва, Долгопрудненское шоссе
Продуктовый магазин / Магазин продуктов питания / Эконом

Резюме бизнес плана Этапы проекта Документы **Персонал**

Персонал

Должность в штатном расписании	Количество	Ставка, руб. в месяц	Итого, руб. в год
Совладелец-руководители	1	78 805	945 660
Администратор	1	28 434	341 208
Продавцы	4	28 196	1 353 408
Работник склада	1	24 720	296 640
Уборщики	0.5	24 720	148 320

Рисунок 31 Возврат к изменению параметров для расчета примерный бизнес-плана

3.3.5 Сохранение примерного бизнес-плана

Система предоставляет возможность посмотреть и сохранить детализированный примерный бизнес-план в формат PDF. Для этого необходимо нажать кнопку «Скачать бизнес-план» на панели расчетов (Рисунок 32)

Ценовая ниша	Массовая
Старт проекта	01.09.2016
Стоимость реализации	2 357 тыс. руб.

Организационно-правовая форма	ИП
Система налогообложение	УСН 6

[Скачать бизнес-план](#)

Вам доступно не более 10 скачиваний бизнес-плана в сутки

[Сохранить в личный кабинет](#)

[Перейти к поиску закупок](#)

Рисунок 32 Кнопка скачивания примерного бизнес-плана

В новом открывшемся окне откроется сформированный по заданным показателям детализированный примерный бизнес-план, который можно сохранить локально на компьютер или распечатать (Рисунок 33).

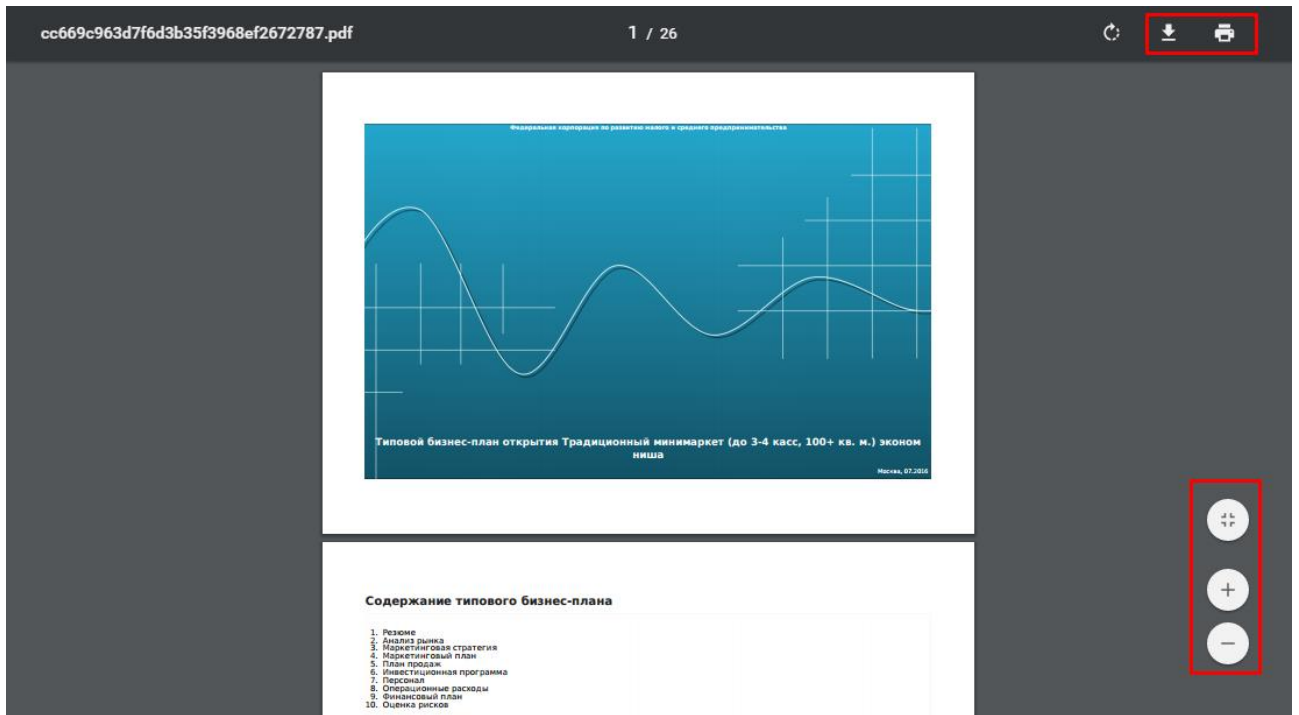


Рисунок 33 Детализированный примерный бизнес-план в формате pdf

3.4 Просмотр тематических слоев

3.4.1 Просмотр слоя «Конкуренты» в локации

Просмотр данных о конкурирующих организациях доступен после выбора точки для размещения бизнеса (Рисунок 34)

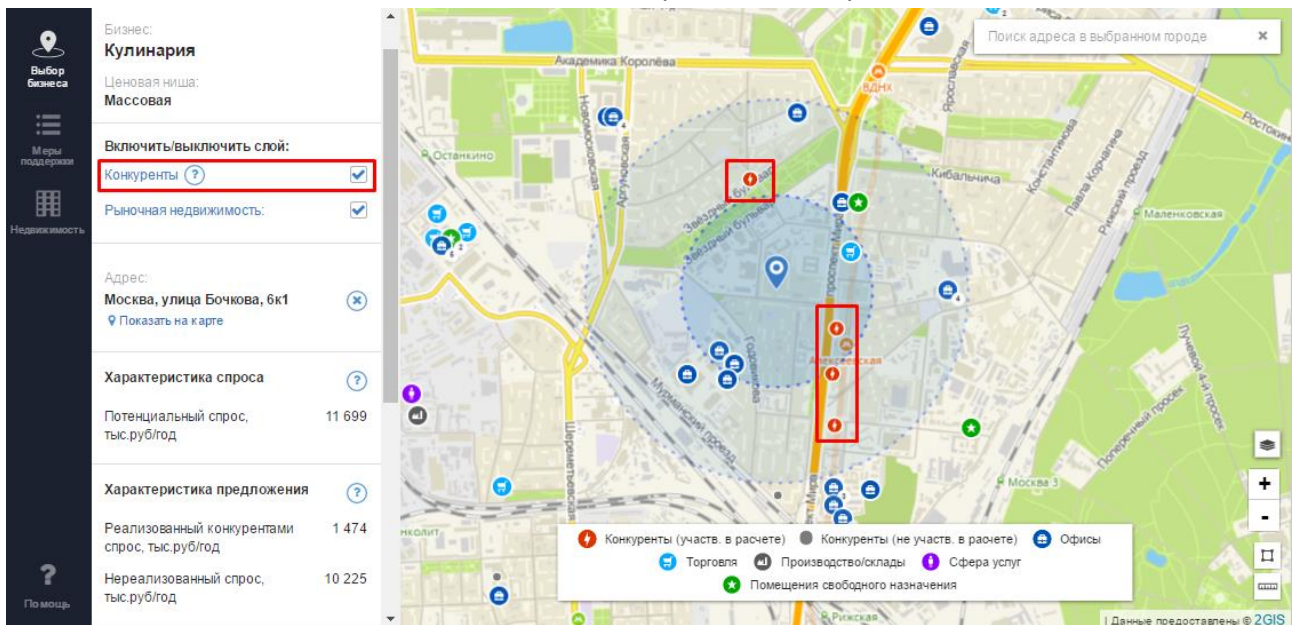




Рисунок 34 Отображение слоя «Конкуренты»

Реализовано различное отображение организаций конкурентов на карте:

- конкуренты, попавшие в зону влияния бизнеса и попавшие в расчет реализуемого спроса ;
- конкуренты, не попавшие в зону влияния .

Данная разъясняющая информация отражена в легенде (Рисунок 35).

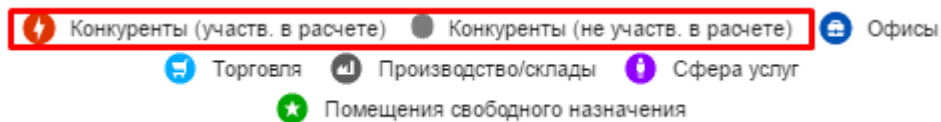


Рисунок 35 Отображение конкурентов в легенде

Реализована возможность отключения слоя путем снятия «галочки» на панели расчетов (Рисунок 36)

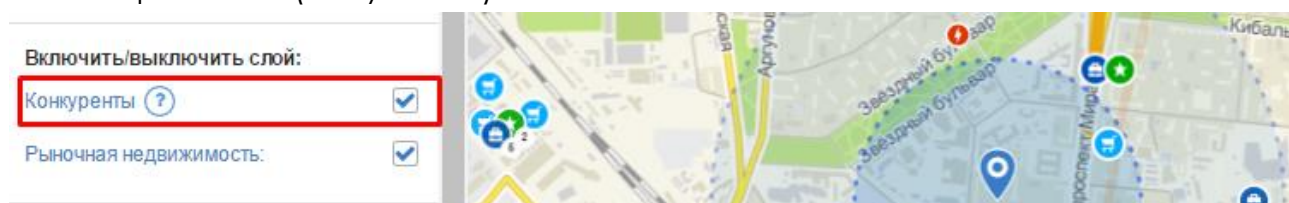


Рисунок 36 Включение/отключения слоя «Конкуренты»

3.4.2 Просмотр слоя «Рыночная недвижимость»

Просмотр данных о рыночных предложениях недвижимости отображается отдельным слоем после выбора точки для размещения бизнеса (Рисунок 37)

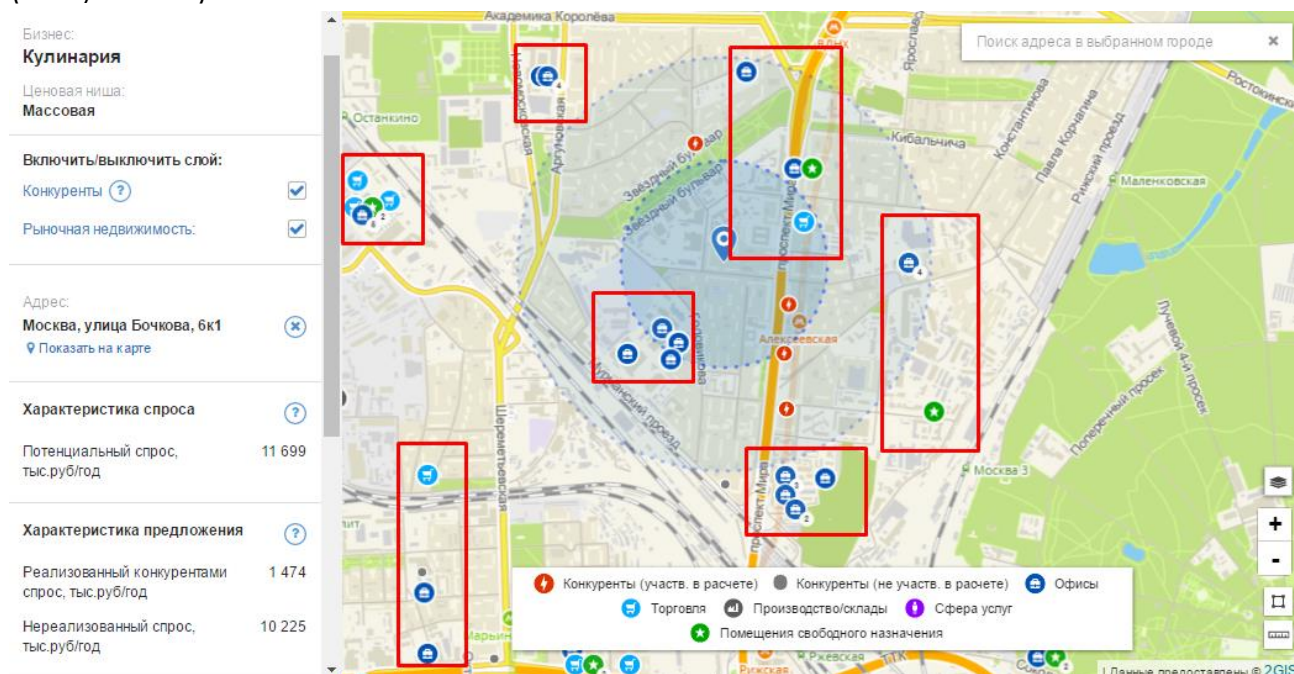


Рисунок 37 Отображение объектов рыночной недвижимости

Реализована возможность отображения объектов рыночной недвижимости по их назначению:

- Офисы;
- Торговля;
- Производство/склады;
- Сфер услуг;
- Помещения свободного назначения.

Данная разъясняющая информация отображена в легенде (Рисунок 38)

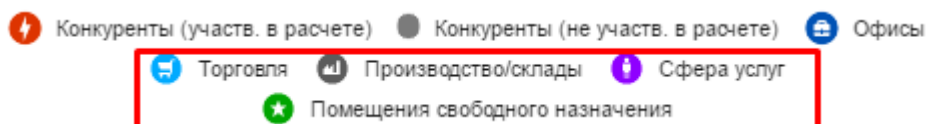


Рисунок 38 Отображение легенды объектов рыночной недвижимости

Реализована возможность отключения слоя путем снятия «галочки» на панели расчетов (Рисунок 39).

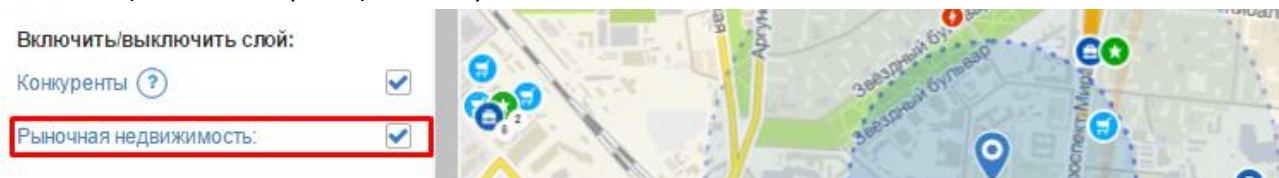


Рисунок 39 Включение/отключения слоя «Рыночная недвижимость»

3.5 Измерения расстояния на карте

Реализована возможность измерения расстояний по карте, например, расстояние до ближайшего конкурента или измерения радиуса буферной зоны. Для этого необходимо на панели кнопок управления картой «взять» один



из инструмент измерения и нажатием ЛКМ поставить точки для расчета длины или площади (Рисунок 40).

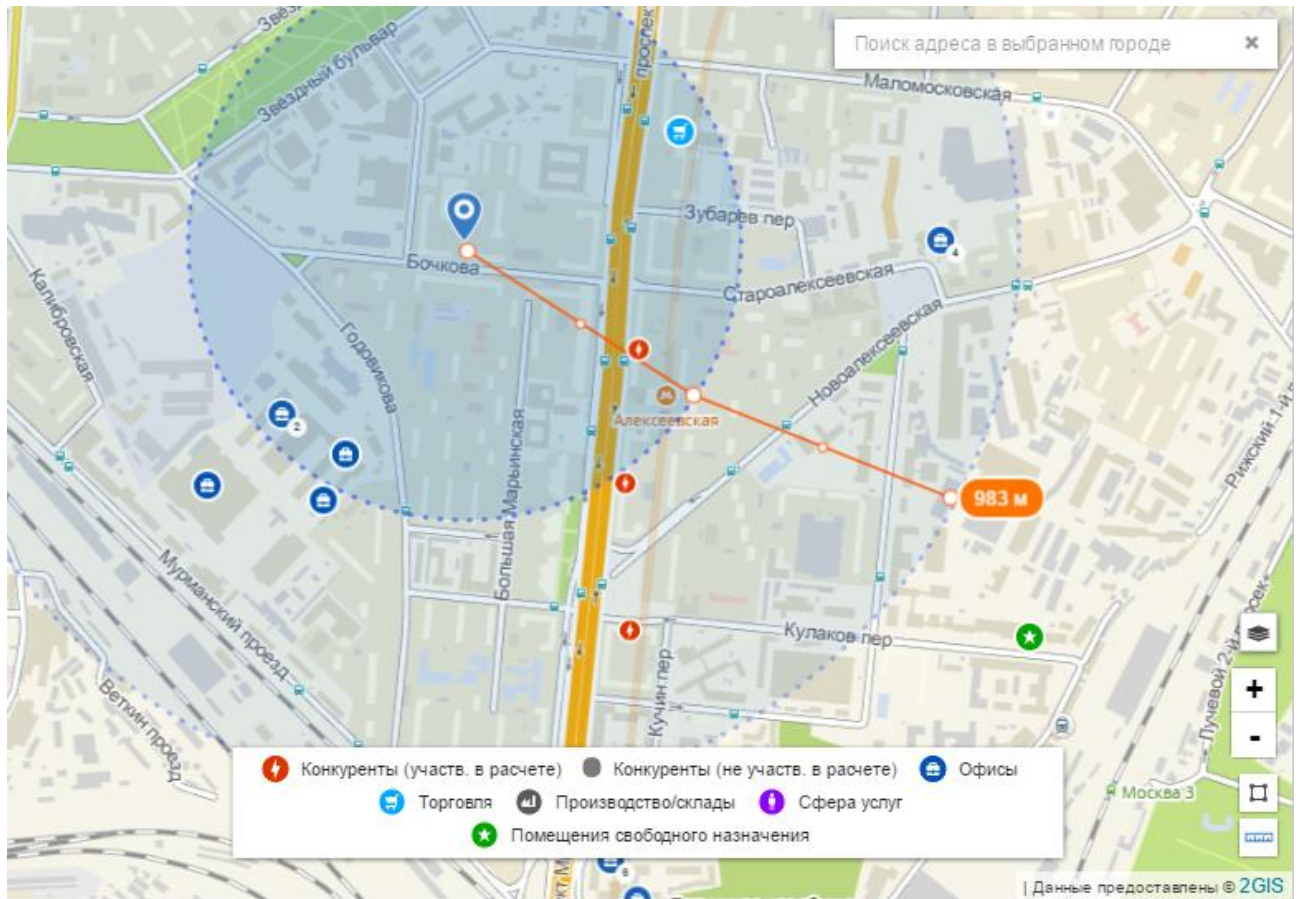


Рисунок 40 Измерения линейного расстояния

4 Раздел «Меры поддержки»

Информация о финансовой поддержке размещена в основной информационной панели во вкладке «Меры поддержки».

Раздел содержит информацию о реализуемых мерах поддержки субъектов МСП:

- Финансовая поддержка
- Обеспечение доступа к закупкам крупнейших заказчиков
- Информационно-маркетинговая поддержка
- Имущественная поддержка

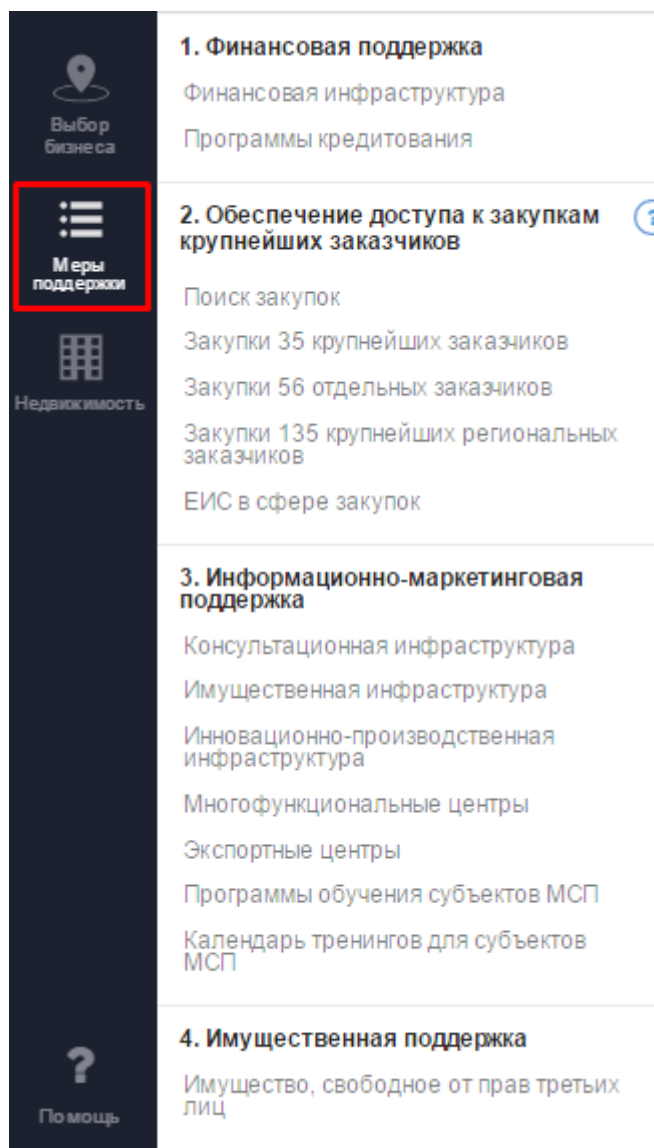


Рисунок 41 Меры поддержки

4.1 Получение информации о мерах финансовой поддержки

4.1.1 Поиск программ кредитования по параметрам

В разделе «Финансовая поддержка» выберите «Программы кредитования». На карте появятся отделения банков, кредитующих малый и средний бизнес на льготных условиях.

Программы кредитования	
Название банка	Все ▾
Необходимый кредит	<input type="text" value="0"/>
Найдено филиалов:	77
Найдено программ:	20
Кредит "Оборот" ВТБ	1 - 150 млн. руб. 11 - 19%
Кредит "На развитие бизнеса" ВТБ	1 - 150 млн. руб. 11 - 19%
Кредит "Перспектива для бизнеса" ВТБ	1 - 150 млн. руб. 13.6 - 19%

Рисунок 42 Список программ кредитования

Чтобы узнать о кредитных программах, выберите интересующую вас программу в списке и в новом окне браузера откроется страница программы, размещенная на официальном сайте банка.

Фильтры по банку и сумме кредита исключают не подходящие вам программы из списка.

На карте отображаются отделения банков, кредитующих предпринимателей (Рисунок 43).

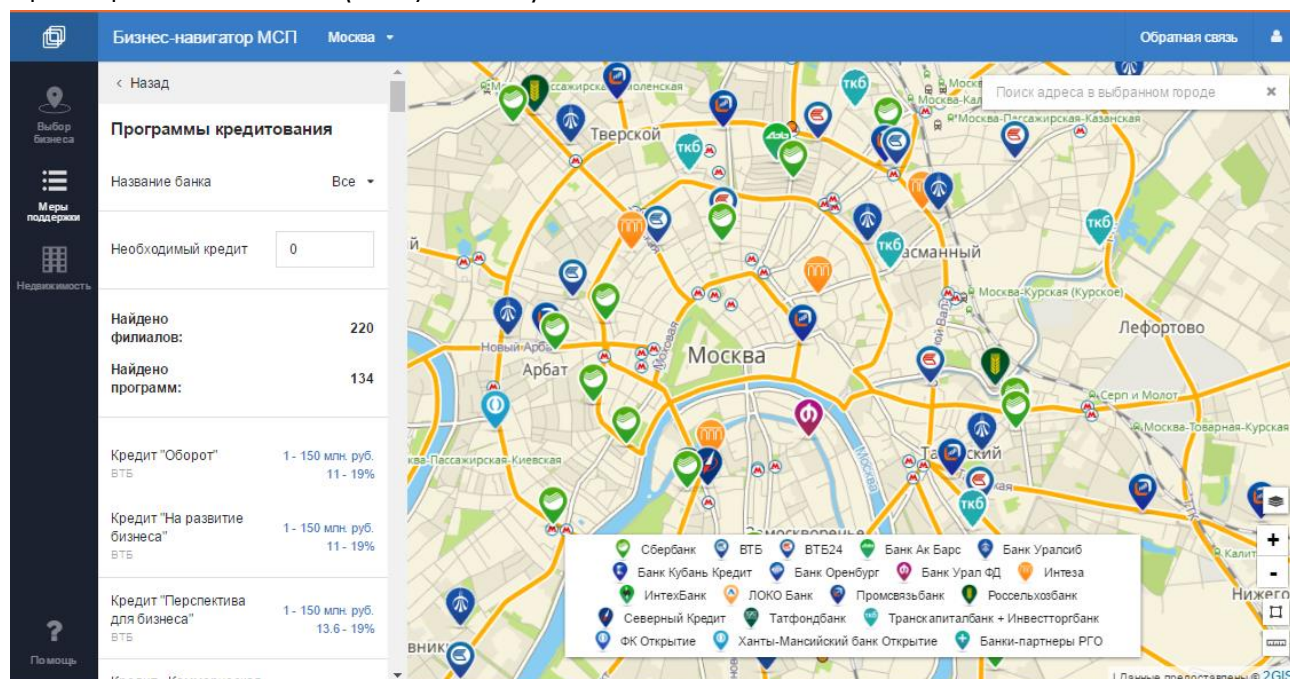


Рисунок 43 Отображение банковских отделений

Чтобы узнать информацию об отделении, кликните по маркеру банка. Рядом с ним появится карточка банка (всплывающее окно) с названием отделения, его адресом и кредитными программами банка.

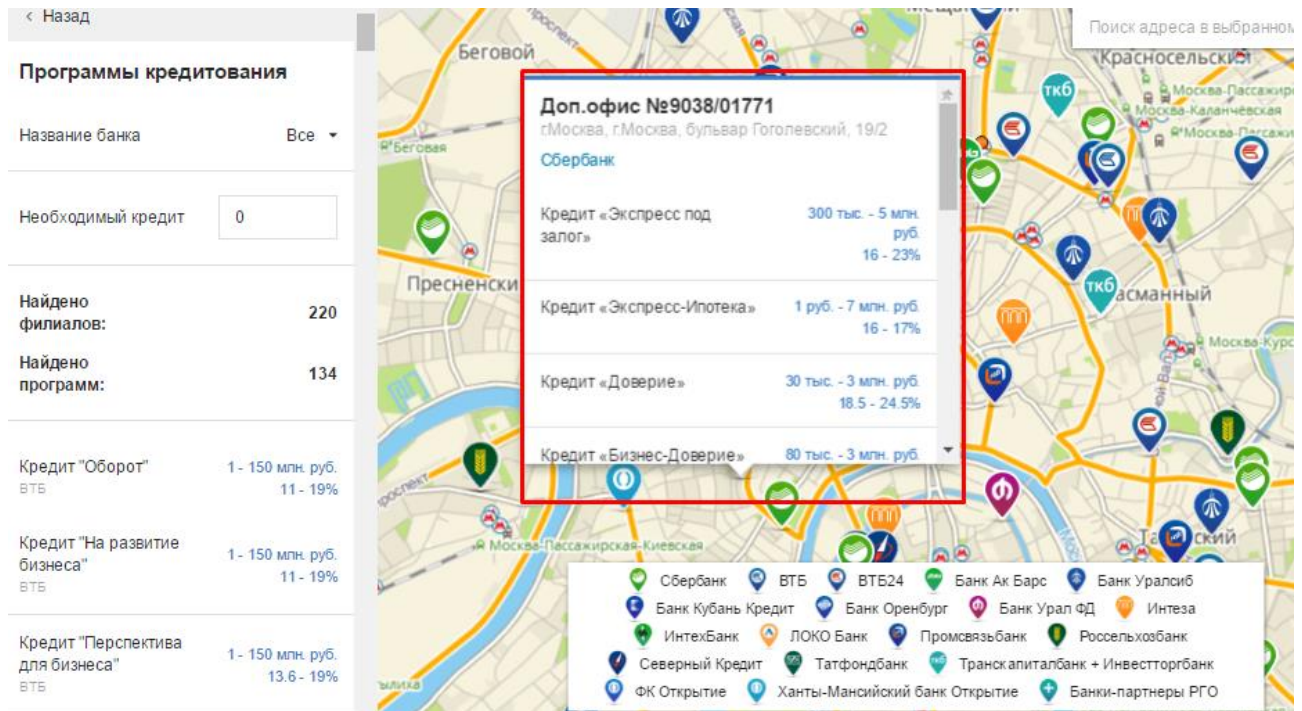


Рисунок 44 Отображение карточки отделения банка

Чтобы узнать о кредитных программах, выберите интересующую вас программу в списке карточки отделения банка и в новом окне браузера откроется страница программы, размещенная на официальном сайте банка.

4.1.2 Просмотр данных на карте о финансовой инфраструктуре

В разделе «Финансовая поддержка» выберите пункт «Финансовая инфраструктура» (Рисунок 45).

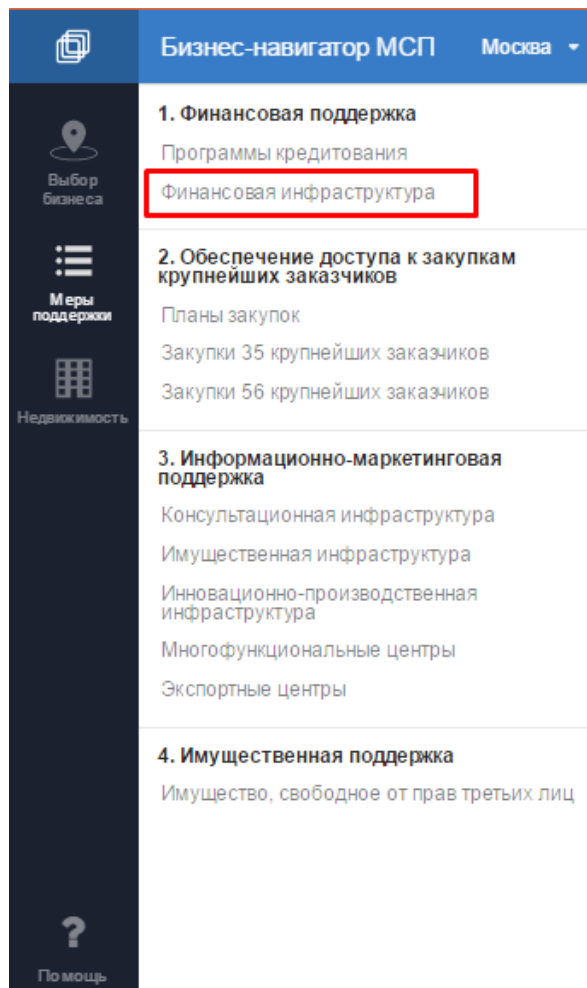


Рисунок 45 Выбор раздела (слоя) «Финансовая инфраструктура»

На карте отобразятся маркеры организаций, указанные в фильтре на основной информационной панели (Рисунок 46).

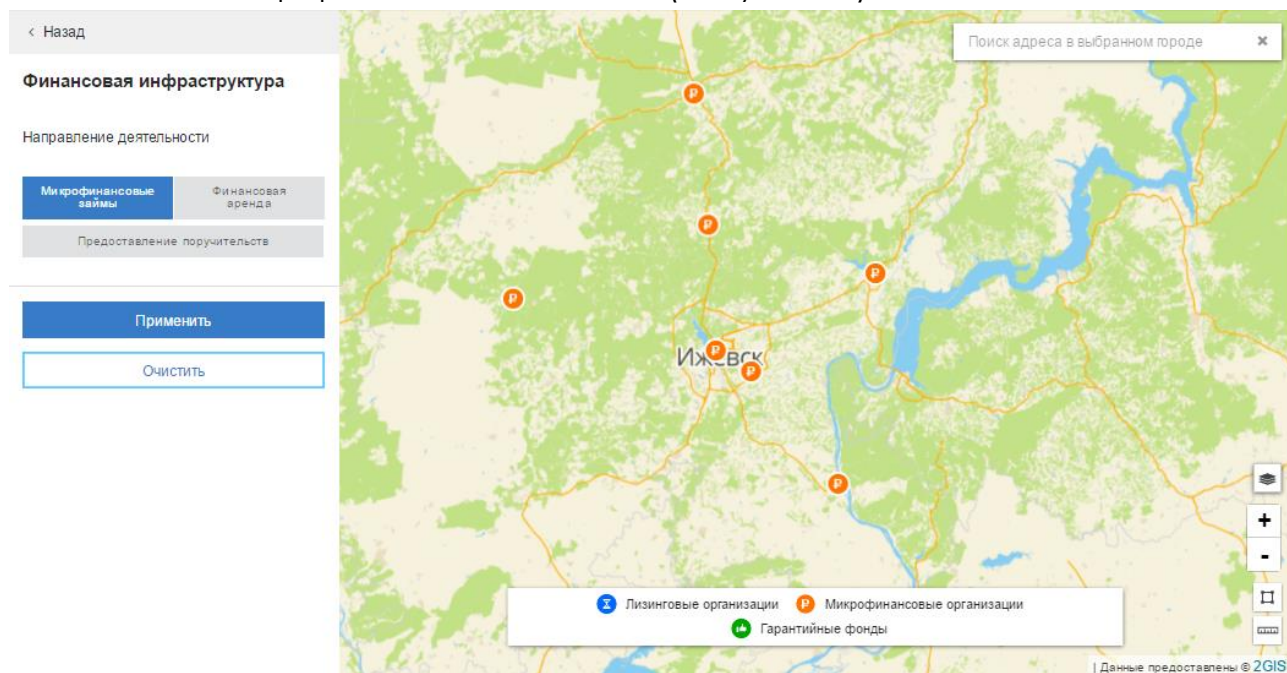


Рисунок 46 Финансовая инфраструктура

Чтобы узнать информацию об организации, кликните по маркеру. Она появится во всплывающем окне (Рисунок 47).

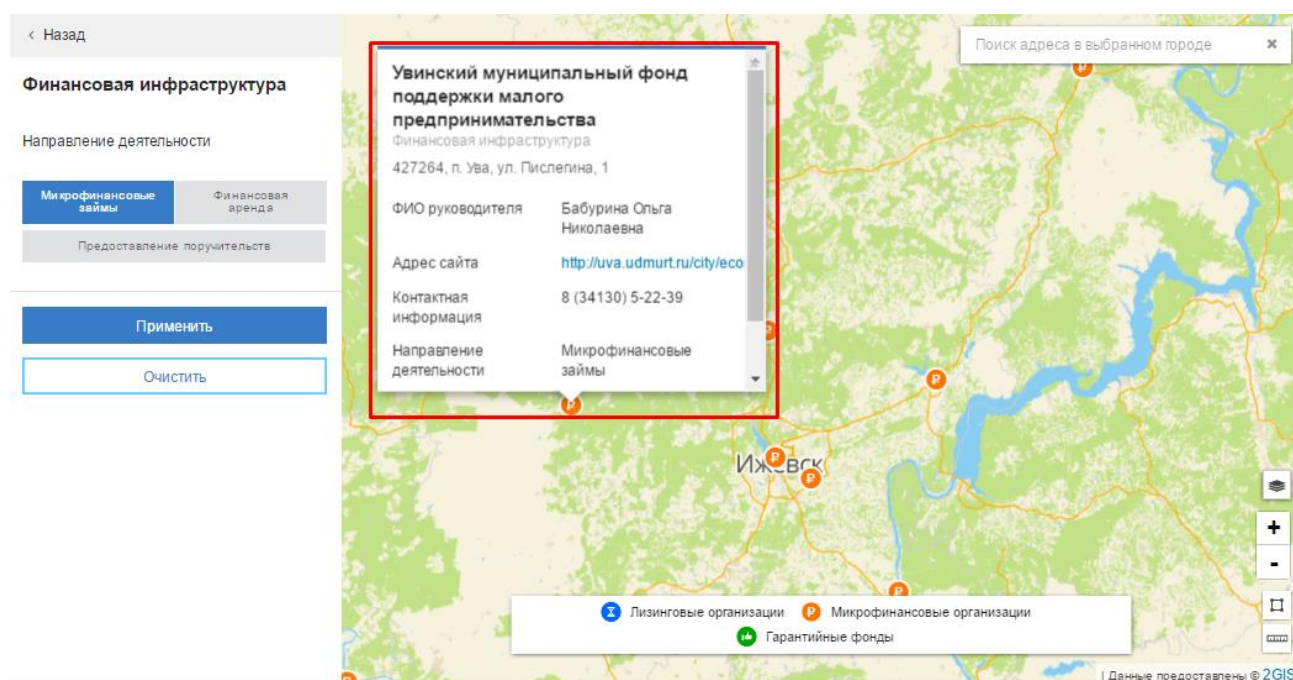


Рисунок 47 Карточка организации

4.2 Получение информации о планах закупок крупнейших заказчиков

В разделе «Обеспечение доступа к закупкам крупнейших заказчиков» выберите пункт «Планы закупок» (Рисунок 48).

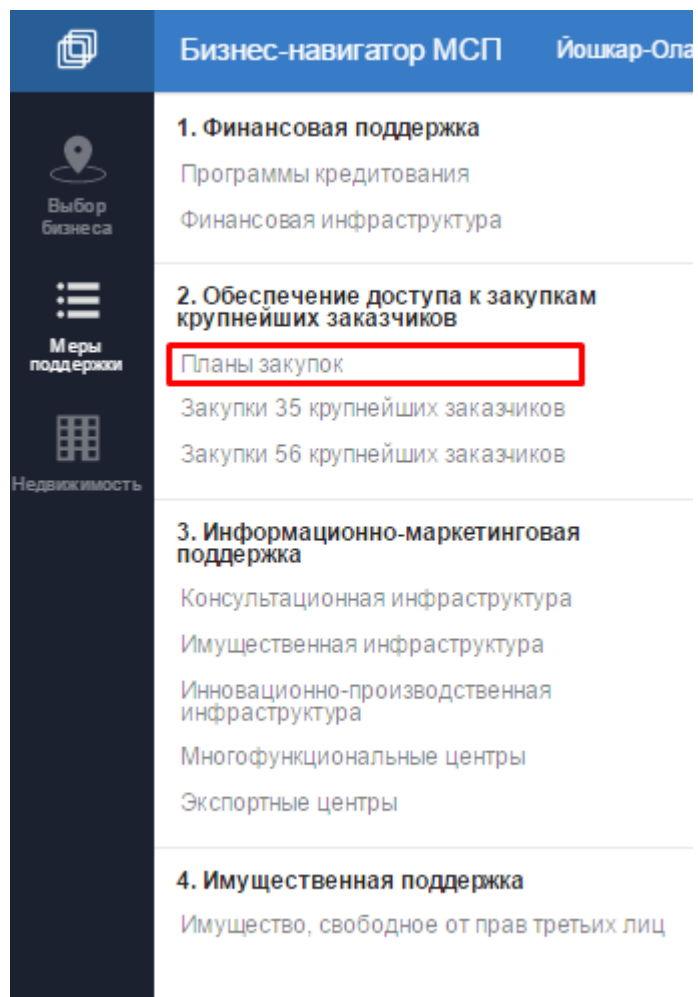


Рисунок 48 Пункт «Планы закупок»

Панель расчетов заменится панелью фильтров для набора данных о планируемых закупках крупнейших заказчиков

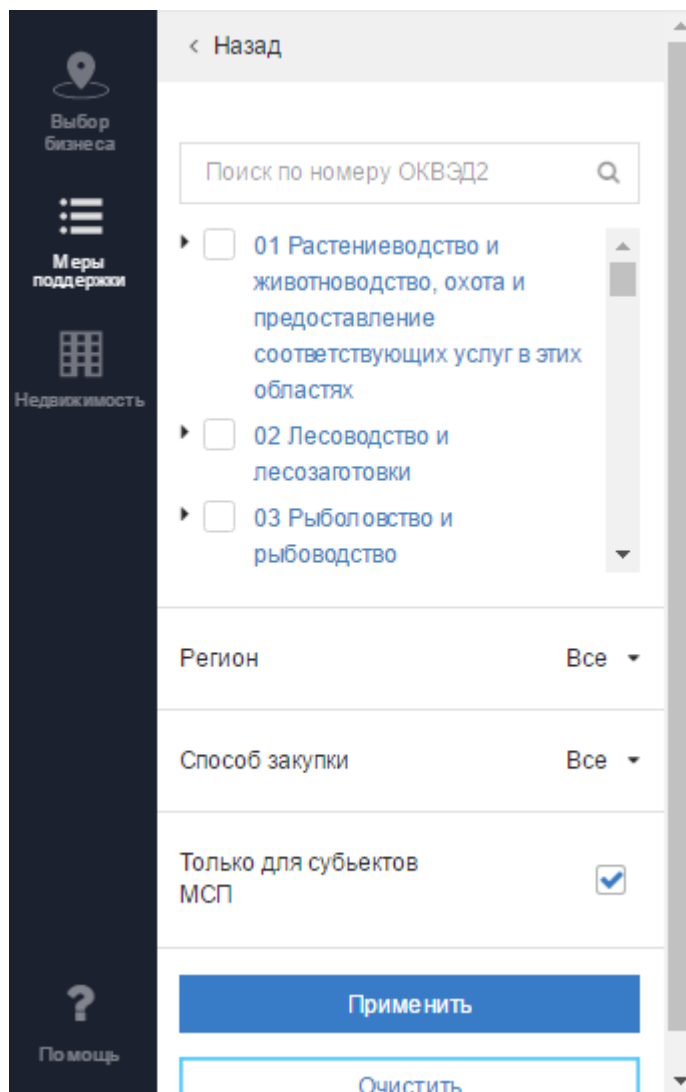


Рисунок 49 Фильтры по планируемым закупкам

После ввода параметров для поиска планируемой закупки нажмите кнопку «Применить». В правой стороне экрана откроется список планируемых закупок, соответствующий заданным параметрам поиска (Рисунок 50).

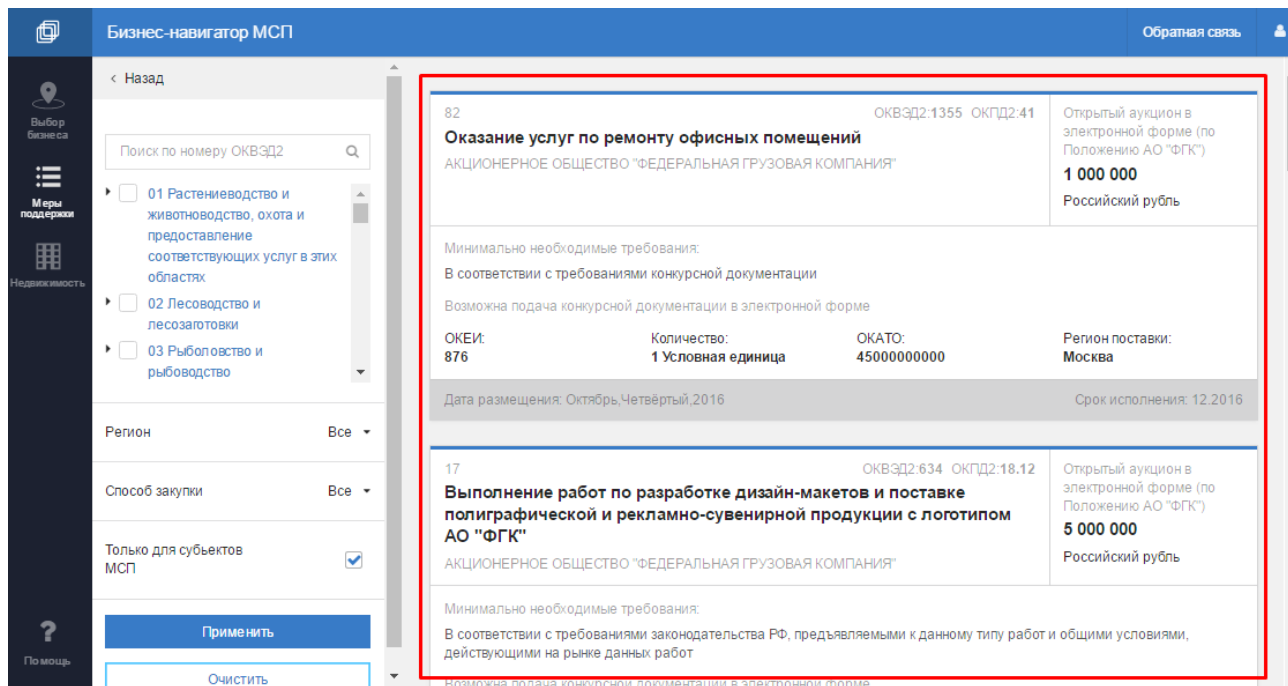
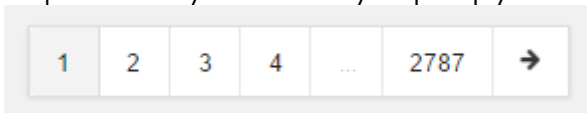


Рисунок 50 Список планов закупок крупнейших заказчиков

Для навигации по списку используйте вертикальную полосу прокрутки и постраничную навигацию внизу страницы



4.3 Получение информации об информационно-маркетинговой поддержке

В разделе «Информационно-маркетинговая поддержка» выберите любой раздел:

- консультационная инфраструктура (Рисунок 51),
- имущественная инфраструктура (Рисунок 52),
- инновационно-производственная инфраструктура (Рисунок 53),
- многофункциональные центры (Рисунок 54),
- экспортные центры (Рисунок 55).

На карте отобразятся маркеры организаций выбранного типа.

- 1. Финансовая поддержка**
 Программы кредитования
 Финансовая инфраструктура
- 2. Обеспечение доступа к закупкам крупнейших заказчиков**
 Планы закупок
 Закупки 35 крупнейших заказчиков
 Закупки 56 крупнейших заказчиков
- 3. Информационно-маркетинговая поддержка**
Консультационная инфраструктура
 Имущественная инфраструктура
 Инновационно-производственная инфраструктура
 Многофункциональные центры
 Экспортные центры
- 4. Имущественная поддержка**
 Имущество, свободное от прав третьих лиц

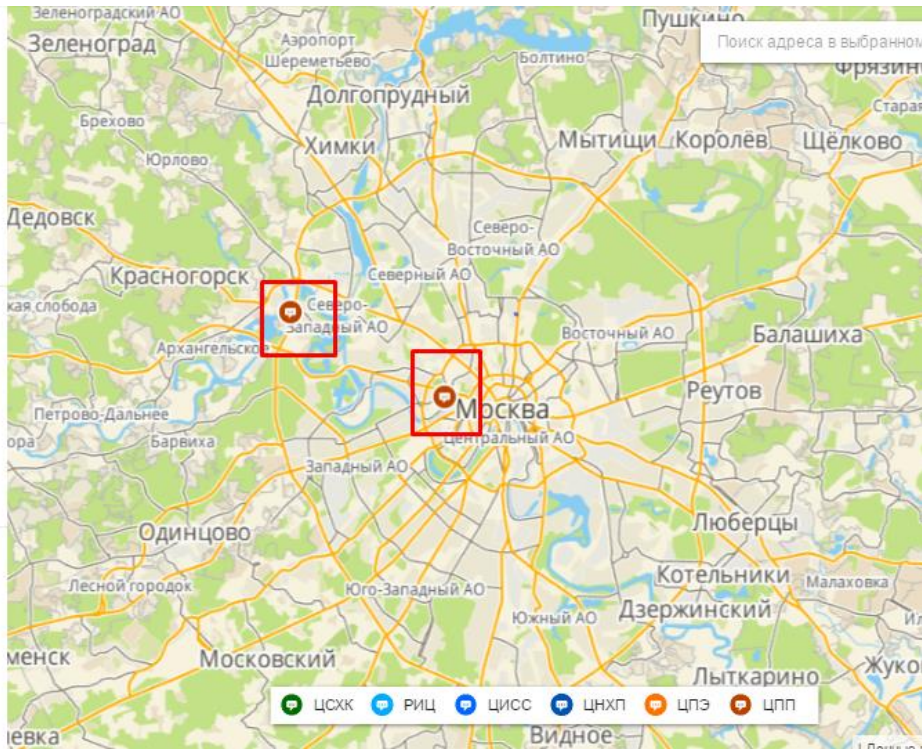


Рисунок 51 Отображение организаций, образующих консультационную инфраструктуру

- 1. Финансовая поддержка**
 Программы кредитования
 Финансовая инфраструктура
- 2. Обеспечение доступа к закупкам крупнейших заказчиков**
 Планы закупок
 Закупки 35 крупнейших заказчиков
 Закупки 56 крупнейших заказчиков
- 3. Информационно-маркетинговая поддержка**
 Консультационная инфраструктура
Имущественная инфраструктура
 Инновационно-производственная инфраструктура
 Многофункциональные центры
 Экспортные центры
- 4. Имущественная поддержка**
 Имущество, свободное от прав третьих лиц

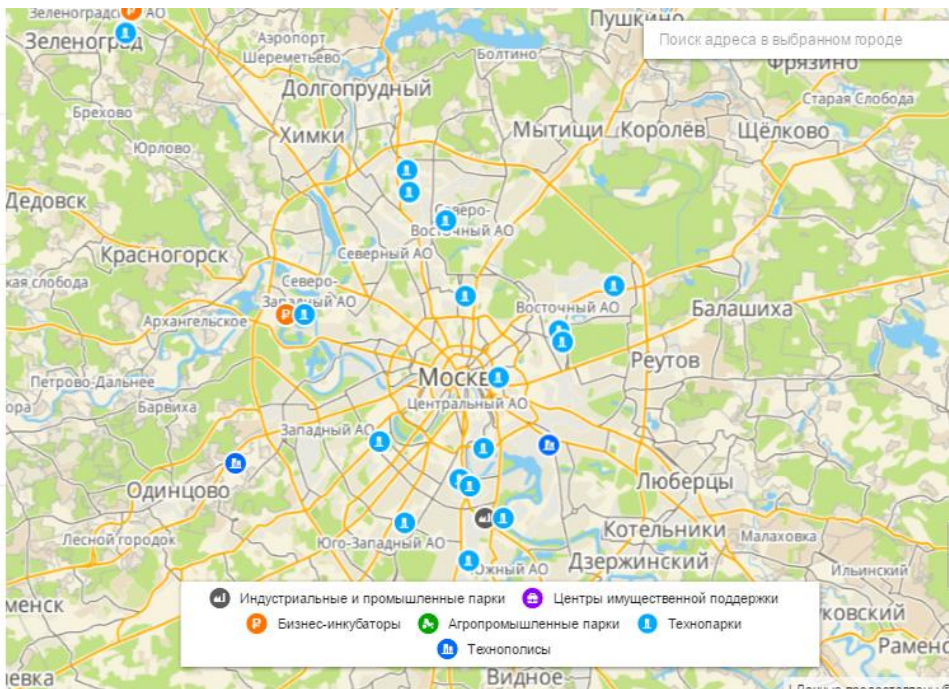


Рисунок 52 Отображение организаций, образующих имущественную инфраструктуру

- 1. Финансовая поддержка**
Программы кредитования
Финансовая инфраструктура
- 2. Обеспечение доступа к закупкам крупнейших заказчиков**
Планы закупок
Закупки 35 крупнейших заказчиков
Закупки 56 крупнейших заказчиков
- 3. Информационно-маркетинговая поддержка**
Консультационная инфраструктура
Имущественная инфраструктура
Иновационно-производственная инфраструктура
Многофункциональные центры
Экспортные центры
- 4. Имущественная поддержка**
Имущество, свободное от прав третьих лиц

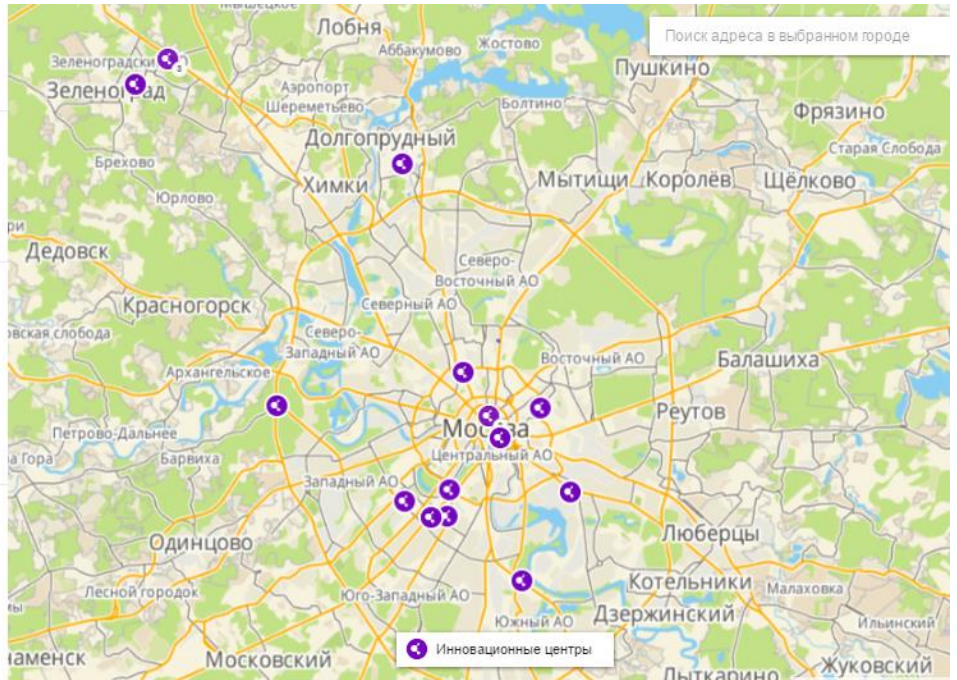


Рисунок 53 Отображение организаций, образующих иновационно-производственную инфраструктуру

- 1. Финансовая поддержка**
Программы кредитования
Финансовая инфраструктура
- 2. Обеспечение доступа к закупкам крупнейших заказчиков**
Планы закупок
Закупки 35 крупнейших заказчиков
Закупки 56 крупнейших заказчиков
- 3. Информационно-маркетинговая поддержка**
Консультационная инфраструктура
Имущественная инфраструктура
Иновационно-производственная инфраструктура
Многофункциональные центры
Экспортные центры
- 4. Имущественная поддержка**
Имущество, свободное от прав третьих лиц

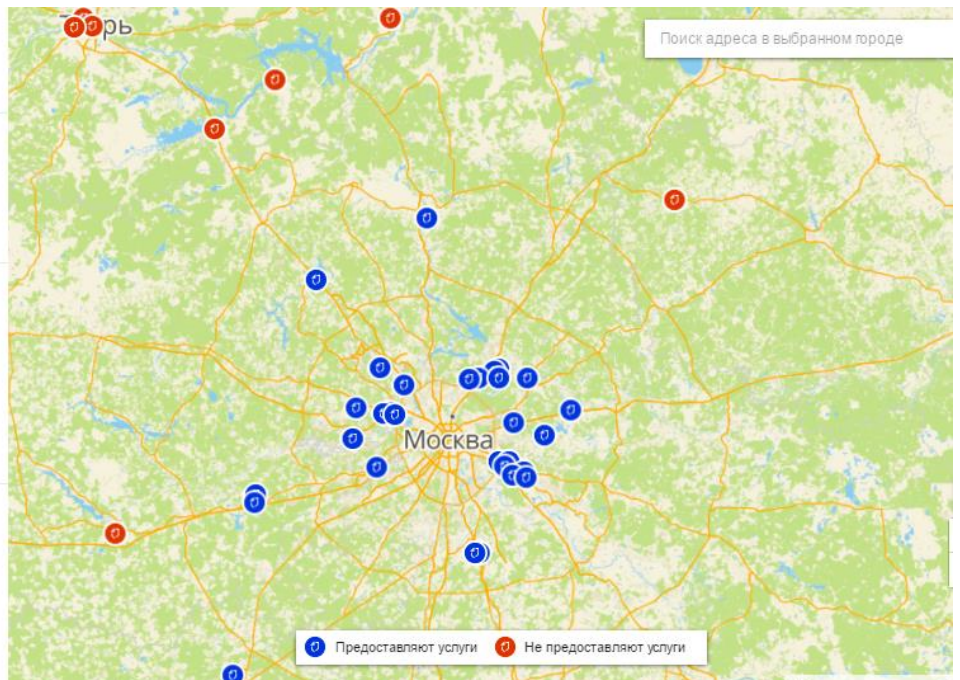


Рисунок 54 Отображение многофункциональных центров

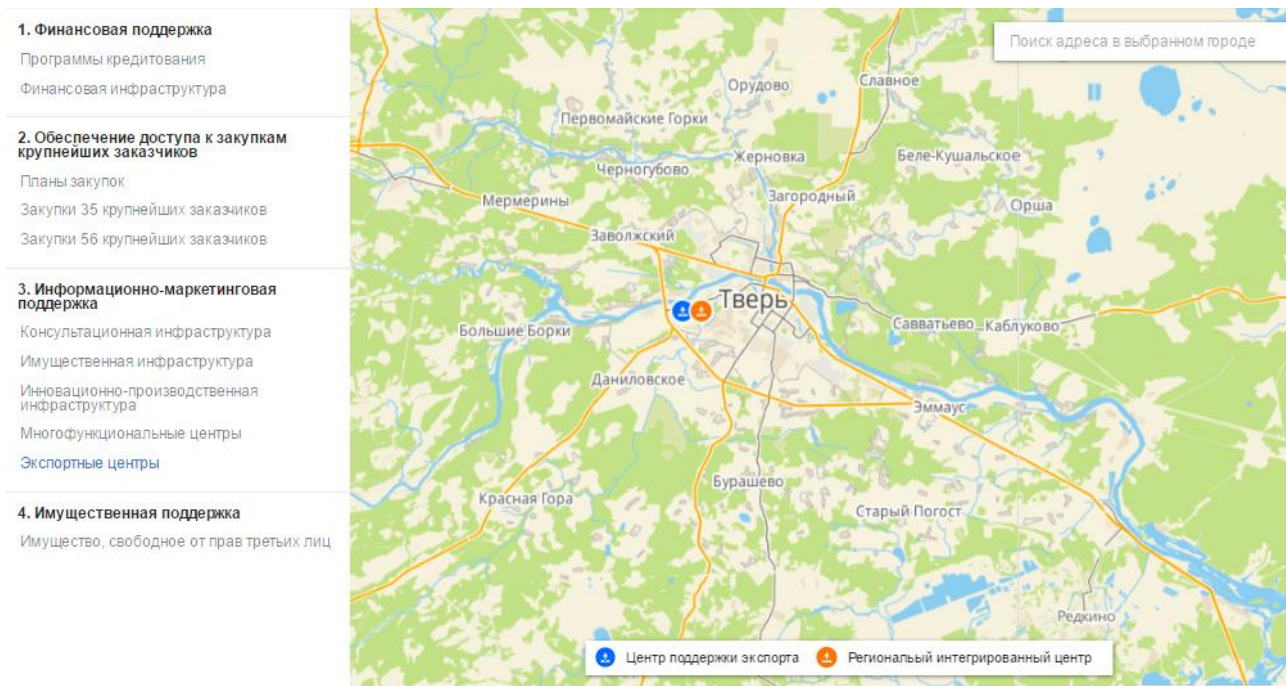


Рисунок 55 Отображение экспортных центров

Для просмотра информации об организации нажмите ЛКМ по объекту на карте. В открывшемся окне отобразится основная информация об организации (Рисунок 56).

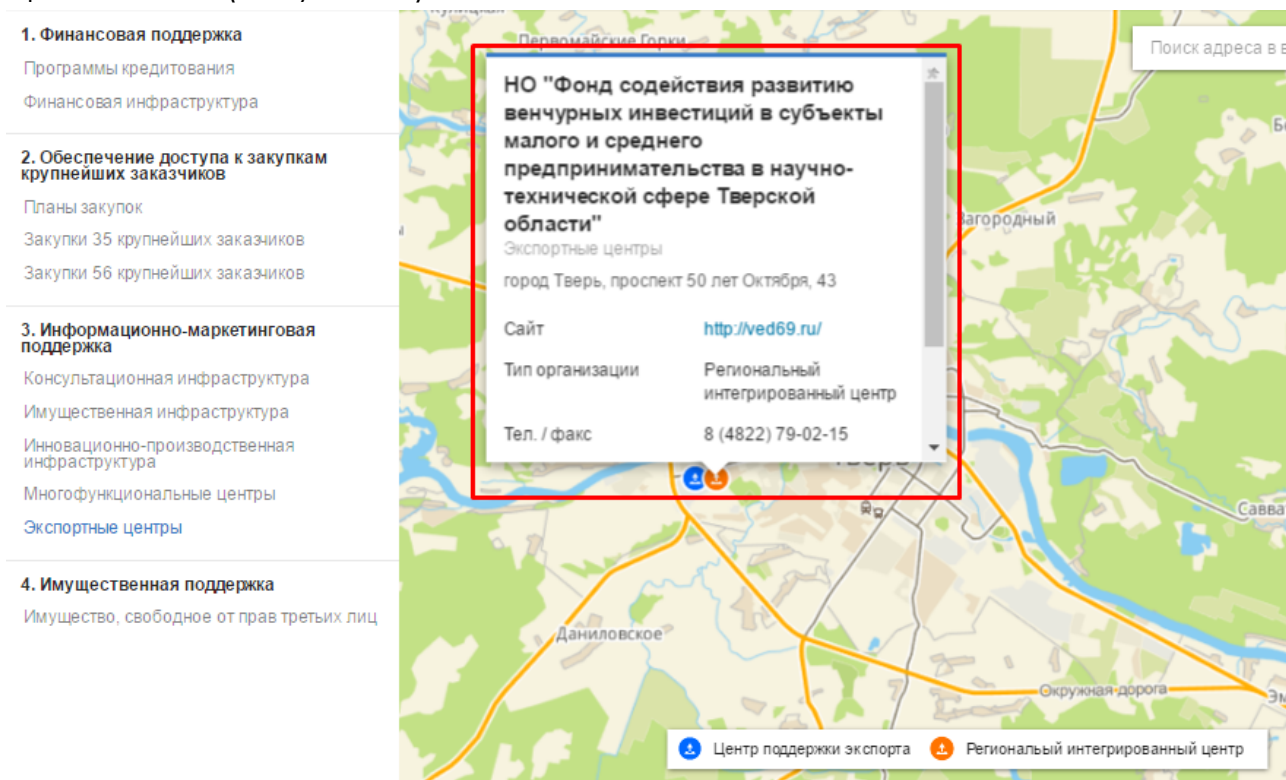


Рисунок 56 Отображение информации об организации

4.4 Получение информации о имуществе, свободном от прав третьих лиц

В разделе «Имущественная поддержка» выберите «Имущество, свободное от прав третьих лиц».

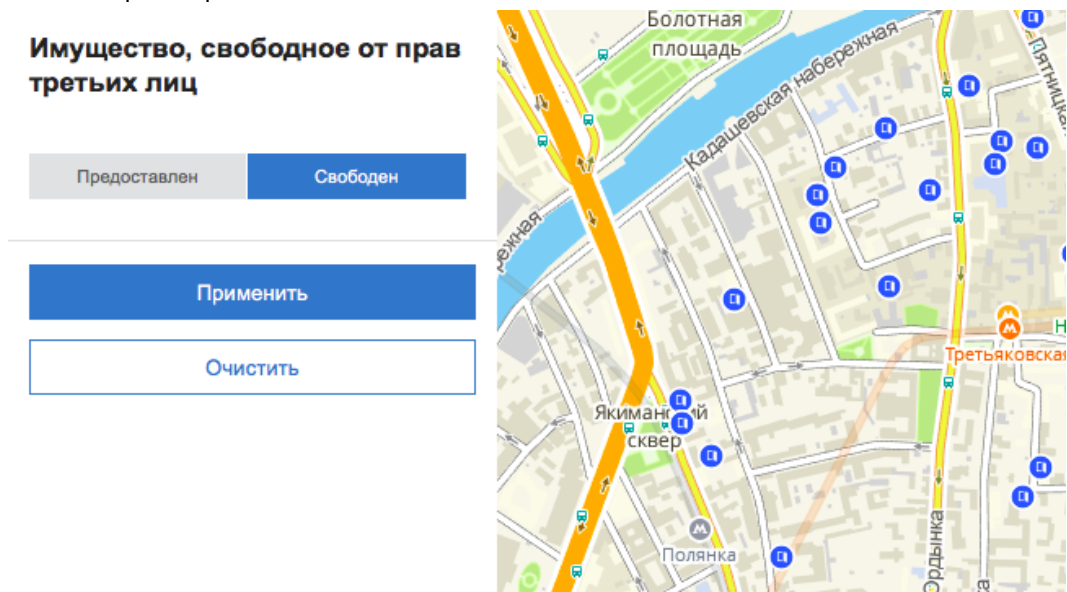


Рисунок 57 Имущество, свободное от прав третьих лиц

На карте отобразятся маркеры организаций, указанные в фильтре на основной информационной панели. Чтобы узнать информацию об организации, кликните по маркеру (Рисунок 56).

5 Раздел «Недвижимость»

В главном боковом меню выберите раздел «Недвижимость» (Рисунок 58).

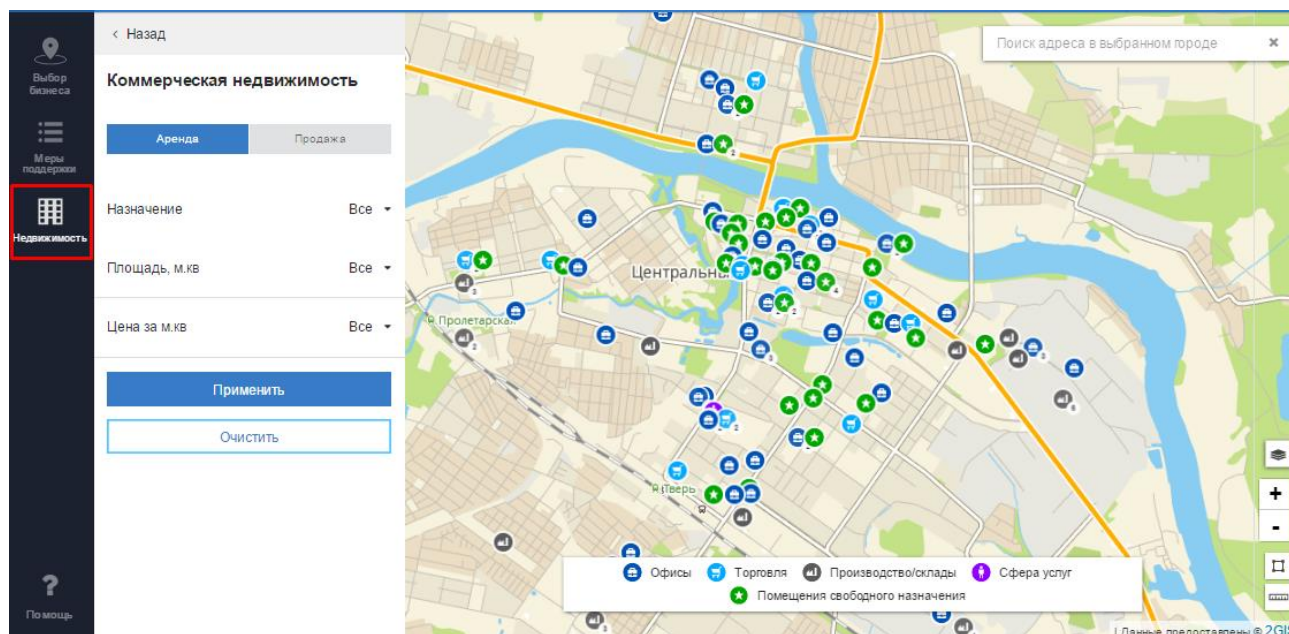


Рисунок 58 Просмотр данных о коммерческой недвижимости

В расчетной панели появятся фильтры по набору данных «Коммерческая недвижимость». На карте отобразятся объекты, коммерческой недвижимости. Разным символам на карте соответствует отдельный тип коммерческой недвижимости:

- Офисы;
- Торговля;
- Производство/склады;
- Сфера услуг;
- Помещения свободного назначения.

Данная разъясняющая информация отображена в легенде (Рисунок 59)

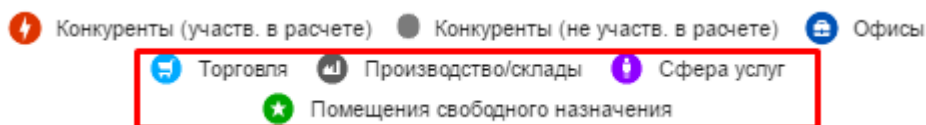


Рисунок 59 Отображение легенды объектов рыночной недвижимости

6 Раздел «Помощь»

В данном разделе размещены информационные материалы для оказания помощи пользователям Бизнес-навигатора МСП.

Информационные блоки раздела:

- Виды бизнеса
- География проекта
- Функции
- Алгоритмы
- Видео-инструкции
- Документы
- Обратная связь
- Консультационная помощь

О НАВИГАТОРЕ

Что такое Бизнес-навигатор МСП:

Бизнес-навигатор МСП – это ресурс для предпринимателей, которые хотят открыть или расширить свой бизнес, и работать честно, легально, платить все налоги и отчисления, зарабатывая на свое будущее и будущее своих детей.

С помощью Бизнес-навигатора МСП, созданного по принципу «одного окна», Вы можете:

- Выбрать бизнес
- Рассчитать примерный бизнес-план
- Найти, где взять кредит и оформить гарантию
- Узнать о мерах поддержки малого и среднего бизнеса
- Подобрать в аренду помещение для бизнеса
- Быть в курсе планов закупок крупнейших заказчиков

Доступ к бизнес-навигации **бесплатный**, **подключайтесь** и открывайте свой бизнес!

ИНСТРУКЦИИ

[Инструкция пользователя Бизнес-навигатора МСП \(PDF\)](#)
[Видео-инструкция: Выбор бизнеса по соотношению спроса и предложения](#)
[Видео-инструкция: Выбор бизнеса по объему стартового капитала](#)
[Видео-инструкция: Выбор бизнеса из списка](#)

Принципы работы Бизнес-навигатора МСП:

- Основным принципом Бизнес-навигатора МСП является ориентированность на требования предпринимателей. С самого начала создания Бизнес-навигатора рабочая группа включала в себя представителей деловых общественных объединений предпринимателей (ОПОРА России, Деловая Россия, ТПП, РСПП), агентства стратегических инициатив, банковских ассоциаций. На всех этапах разработки системы мы получали обратную связь от предпринимателей в рамках сессий дизайн-мышления, проводимых при поддержке Сбербанка и Деловой среды ([сессия от 23.03.2016](#), [сессия от 27.04.2016](#)).
- Сервисы Бизнес-навигатора МСП работают на основе официальных статистических данных, в том числе данных о средней заработной плате, налогах, других обязательных платежах.
- Параметры и виды наиболее востребованных бизнесов, которые включены в Бизнес-навигатор МСП, выбраны совместно с деловыми объединениями предпринимателей. Виды поддержки бизнеса проработаны с банками, организациями инфраструктуры поддержки бизнеса, государственными органами и местными властями.
- Базовым принципом открытия своего дела с помощью Бизнес-навигатора МСП является поиск и заполнение свободной рыночной ниши в сфере выбранного бизнеса.

Рисунок 60 Раздел «Помощь»

7 Обратная связь

Открыть форму обратной связи возможно 2-мя способами:

1. Нажмите кнопку «Обратная связь» на верхней панели (Рисунок 61).

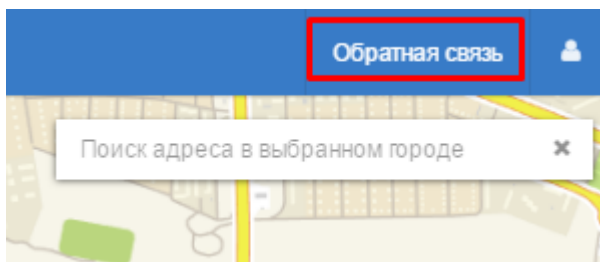


Рисунок 61 Кнопка «Обратная связь», расположенная на верхней панели

2. Нажмите на гипер-текст «Форма обратной связи» в разделе «Помощь» (Рисунок 61).

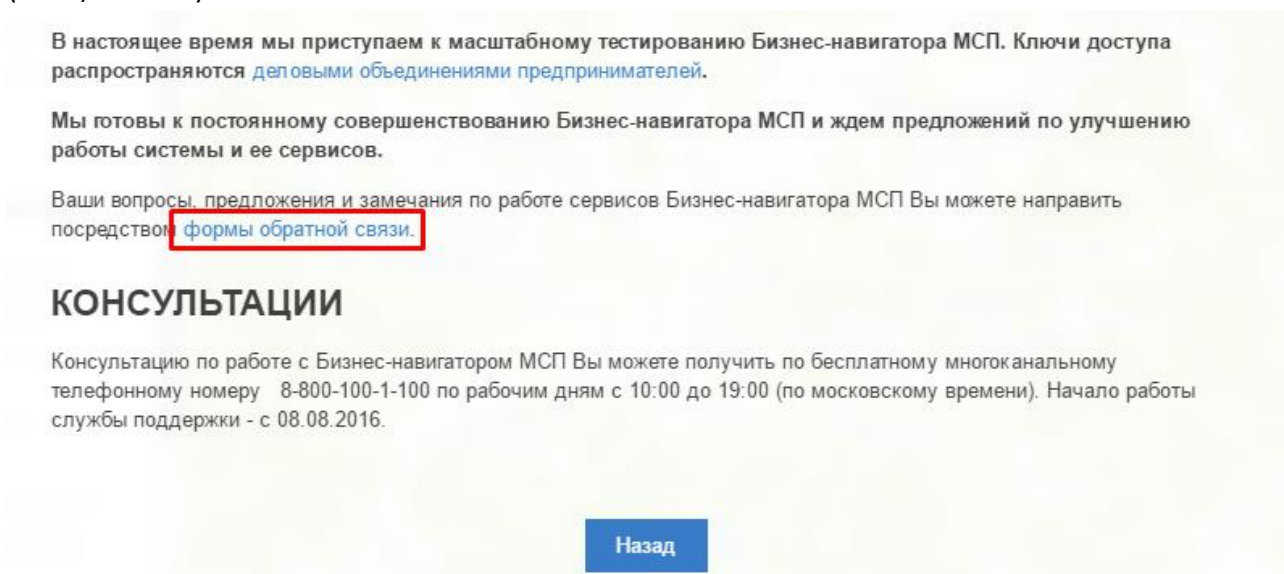


Рисунок 62 Форма обратной связи в разделе «Помощь»

После выполнения указанного выше действия откроется диалог обратной связи (Рисунок 63).

Обратная связь

Форма предназначена исключительно для сообщений о неработоспособности сервисов системы. АО Корпорация «МСП» оставляет за собой право не отвечать на сообщения, не относящиеся к работоспособности сервисов


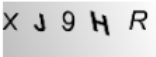
Фамилия *	Ваш E-mail *
<input type="text"/>	<input type="text"/>
Имя *	Получить ответ на email?
<input type="text"/>	<input type="radio"/> ДА <input checked="" type="radio"/> НЕТ
Отчество	Текст обращения *
<input type="text"/>	<input type="text"/>
Регион *	
<input type="text"/>	
Сервис *	
<input type="text"/>	
	Код на картинке * <input type="text"/> 
	

Рисунок 63 Форма обратной связи

Экранная форма обратной связи отображается поверх текущего экрана. Для отправки необходимо заполнить обязательные поля формы и нажать кнопку «Отправить».